

Handläggare
Ewa Jungstedt Pilestål

Telefon: 08-508 20 581

Till
Enskede-Årsta-Vantörs
stadsdelsnämnd 2026-04-23

Underlag för budget 2027 med inriktning 2028 och 2029 för Enskede- Årsta-Vantörs stadsdelsnämnd

Förslag till beslut

1. Enskede-Årsta-Vantörs stadsdelsnämnd godkänner underlag för budget 2027 med inriktning 2028 och 2029 för Enskede-Årsta-Vantörs stadsdelsnämnd.
2. Enskede-Årsta-Vantörs stadsdelsnämnd överlämnar förslaget till kommunstyrelsen för fortsatt beredning.
3. Ärendet justeras omedelbart.

Anders Carstorp,
stadsdelsdirektör

Sammanfattning

I Underlag för budget 2027 med inriktning för 2028 och 2029 ska nämnderna beskriva och analysera de kommande årens utveckling och konsekvenserna för staden. Bland annat ska lokala utvecklingsbehov och strategiska prioriteringar kopplade till sex tematiska områden redovisas. Prioriteringarna ska ha tagits fram gemensamt med berörda facknämnder och bolag. Prioriteringar inom verksamhetsområdena ska vara kopplade till nämndens kärnverksamhet, uppföljningsbara och ha beaktat direktiven till alla nämnder och bolag.

Stadsdelsförvaltningen redovisar strategiska och prioriterade frågor med fokus på frågor och faktorer som bedöms ha störst påverkan på verksamhetens utveckling och ekonomi under perioden.

Bakgrund

Enligt kommunallagen ska stadens budget innehålla en plan för ekonomin för en period om tre år. Den plan som nu är aktuell att ta ställning till omfattar åren 2027 – 2029 och är underlag i arbetet med stadens budget för 2027. Planen ska lyfta strategiskt viktiga utvecklingsområden och utmaningar inför framtiden.

Ärendets beredning

Ärendet har beretts av Avdelning ekonomi och lokaler i samverkan med övriga avdelningar inom förvaltningen. Lokala utvecklingsbehov har identifierats i samverkan med berörda facknämnder och bolag. Ärendet har behandlats i facklig samverkan den 15 april 2026. Nämndens pensionärsråd har också haft möjlighet att lämna synpunkter på ärendet.

Innehållsförteckning

1 Strategisk inriktning	4
2 Lokala utvecklingsbehov	11
2.1 Välbefinnande och hälsa	12
2.2 Uppväxtvillkor och utbildning	14
2.3 Arbete och företagande	15
2.4 Boende och stadsmiljö	17
2.5 Demokrati och trygghet	18
2.6 Miljö och klimat	20
3 Planeringsförutsättningar för nämndens verksamhetsområden	21
3.1 Förskoleverksamhet	21
3.2 Verksamhet för barn, kultur och fritid	23
3.3 Äldreomsorg	25
3.4 Stöd och service till personer med funktionsnedsättning	26
3.5 Individ- och familjeomsorg inkl. socialpsykiatri	28
3.6 Stadsmiljöverksamhet	31
3.7 Ekonomiskt bistånd	33
3.8 Arbetsmarknadsåtgärder	34
3.9 Övrigt	35
4 Sammanfattande ekonomisk analys	37
4.1 Drift	40
4.2 Investeringar	44
4.3 Verksamhetsprojekt	45
5 Lokalförsörjningsplan	45
5.1 Sammanfattning	45
5.2 Planeringsförutsättningar	45

5.3 Hyreskostnadsutveckling.....	46
5.3.1 Administrativa lokaler	47
5.3.2 Arbetsmarknad.....	47
5.3.3 Förskolor.....	47
5.3.4 Kultur.....	48
5.3.5 Särskilda boenden för äldre	48
5.4 Samverkan	48
5.5 Lokalplanering - ej pedagogisk verksamhet.....	49
5.5.1 Nuläge 31 januari 2026	49
5.5.2 Behov och planering av lokaler för (första planeringsperioden).....	49
5.5.3 Behov och planering för lokaler (andra planeringsperioden).....	49
5.6 Lokalplanering - pedagogisk verksamhet stadsdelsnämnder	50
5.6.1 Nuläge 31 januari 2026	50
5.6.2 Planering av lokaler för år 2027-2034 (första planeringsperioden)	50
5.6.3 Planering av lokaler för år 2035-2046 (andra planeringsperioden).....	51
5.7 Boendeplanering- särskilda boenden för äldre	52
5.7.1 Nuläge 31 januari 2026	52
5.7.2 Behov och planering år 2027-2034 (första planeringsperioden).....	52
5.7.3 Planering av lokaler för år 2035-2046 (andra planeringsperioden).....	54

Bilagor

Bilaga 1: Blankettset Sdn 14

Bilaga 2: Klimatinvesteringar utsläppsminskningar 2027-2029

Bilaga 3: Klimatanpassningsinvesteringar 2027-2029

Bilaga 4: Lokalförsörjningsplan 2026

Bilaga 5: Strategi för kompetensförsörjning 2027-2029

Bilaga 6: Parkleksplan EÅV 2026

Bilaga 7: Investeringsönskemål 2027-2029

1 Strategisk inriktning

Demografisk utveckling under planperioden och på längre sikt

Nedan redovisas den totala befolkningsutvecklingen i Enskede-Årsta-Vantörs stadsdelsområde de närmaste tre åren könsuppdelad (Sweco).

	2027			2028			2029		
Alder	Män	Kvinnor	Totalt	Män	Kvinnor	Totalt	Män	Kvinnor	Totalt
0 år	627	592	1 219	631	595	1 226	651	615	1 266
1-5 år	2 885	2 739	5 624	2 903	2 743	5 646	2 935	2 773	5 708
6-15 år	5 916	5 605	11 521	5 861	5 505	11 367	5 818	5 449	11 267
16-19 år	2 295	2 303	4 597	2 297	2 298	4 595	2 279	2 295	4 574
20-24 år	2 850	2 779	5 629	2 888	2 874	5 762	2 964	2 950	5 914
25-64 år	32 086	32 109	64 196	32 362	32 438	64 800	32 722	32 861	65 583
65-79 år	5 533	5 937	11 470	5 687	6 109	11 796	5 872	6 306	12 177
80-89 år	1 331	1 729	3 061	1 442	1 841	3 283	1 521	1 935	3 457
90- år	144	483	627	155	502	657	170	512	681
Totalt	53 667	54 276	107 943	54 225	54 907	109 132	54 932	55 696	110 628

Tabell 1. Befolkningsutveckling åldersgrupper och kön

Befolkningsutveckling efter område

Samtliga stadsdelar, förutom Örby och Enskede gård, har enligt stadens befolkningsprognos en positiv befolkningsutveckling under planperioden. Störst ökning förväntas ske i Östberga, Bandhagen, Högdalen, Johanneshov och Årsta. Befolkningsutvecklingen i Hagsätra och Rågsved är relativt försiktig, trots omfattande stadsutvecklingsplaner i stadsdelarna. Detta beror på att genomförande av detaljplaner där till största delen ligger längre fram i tid.

Befolkningsutveckling 2027-2029 jämfört med basår (2026)

	2026	2027		2028		2029	
Område	Inv.	Inv.	Förändring	Inv.	Förändring	Inv.	Förändring
Östberga	5 720	5 705	-15 (-0,3 %)	5 803	83 (1,5 %)	6 586	866 (15,1 %)
Bandhagen	8 642	8 868	226 (2,6 %)	8 868	226 (2,6 %)	8 851	209 (2,4 %)
Högdalen	10 368	10 359	-9 (-0,1 %)	10 475	107 (1,0 %)	10 592	224 (2,2 %)
Rågsved	12 413	12 426	13 (0,1 %)	12 443	30 (0,2 %)	12 543	130 (1,1 %)
Stureby	8 464	8 438	-26 (-0,3 %)	8 476	12 (0,1 %)	8 475	11 (0,1 %)
Örby	6 143	6 119	-24 (-0,3 %)	6 088	-55 (-0,9 %)	6 086	-57 (-0,9 %)
Hagsätra	9 939	9 940	1 (0,0 %)	9 925	-14 (-0,1 %)	9 948	9 (0,1 %)
Enskedefältet	1 865	1 855	-10 (-0,6 %)	1 842	-23 (-1,3 %)	1 924	59 (3,2 %)
Enskede Gård	3 346	3 336	-11 (-0,3 %)	3 321	-26 (-0,8 %)	3 305	-41 (-1,2 %)

	2026	2027		2028		2029	
Gamla Enskede	10 956	10 918	-38 (-0,4 %)	11 167	211 (1,9 %)	11 125	169 (1,5 %)
Johanneshov	6 625	7 273	648 (9,8 %)	7 821	1 197 (18,1 %)	8 188	1 564 (23,6 %)
Årsta	20 854	20 900	45 (0,2 %)	21 085	231 (1,1 %)	21 180	326 (1,6 %)
Enskede-Årsta-Vantör	107 132	107 943	811 (0,8 %)	109 132	1 999 (1,9 %)	110 628	3 496 (3,3 %)

Tabell 2. Ökning/minskning av befolkningen i olika stadsdelar

Befolkningsökning sker i områden där det byggs nya bostäder, samtidigt som befolkningen överlag minskar inom befintlig bebyggelse. En övergripande trend i stadsdelsområdet är att antal invånare som är yngre än 20 år minskar samtidigt som antal invånare som är äldre än 20 år ökar under planperioden.

I nuläget finns det osäkerhet kring genomförande av flera detaljplaner och exploateringskontoret har de senaste åren justerat tidplaner för de större stadsutvecklingsprojekten i stadsdelsområdet. Utbyggnadstakten är känslig för konjunkturutveckling och förändring av ekonomiska förutsättningar i byggbranschen. Stadsdelsförvaltningen ser därför en relativt stor osäkerhet i den bedömda befolkningsutvecklingen, eftersom den baseras på att nya bostäder byggs.

På längre sikt bedömer stadsdelsförvaltningen att den största befolkningsökningen kommer att ske i stadsdelar med omfattande planerad exploatering, så som Östberga, Johanneshov, Hagsätra och Rågsved.

Befolkningsutvecklingen för vissa åldersgrupper i stadsdelar där det planeras omfattande bostadsbyggande på längre sikt

Område	Ålder	Bebyggelsetyp	2026	2027	2028	2029	2030	2031	2032	2033	2034
Bandhagen-Högdalen	1-5 år	befintlig bebyggelse	904	869	841	819	796	779	764	753	745
		nybyggnation	70	99	122	144	150	158	168	179	192
	6-19 år	befintlig bebyggelse	2 337	2 364	2 348	2 337	2 307	2 266	2 232	2 190	2 144
		nybyggnation	94	131	160	189	201	220	244	270	301
	80- år	befintlig bebyggelse	612	625	639	648	664	679	696	705	725
		nybyggnation	3	4	5	6	7	8	30	51	73
Hagsätra-Rågsved	1-5 år	befintlig bebyggelse	1 213	1 165	1 144	1 131	1 115	1 095	1 076	1 063	1 054
		nybyggnation	43	49	56	76	110	159	205	253	302
	6-19 år	befintlig bebyggelse	3 705	3 678	3 614	3 548	3 487	3 419	3 344	3 273	3 205
		nybyggnation	53	56	61	84	129	195	255	315	377

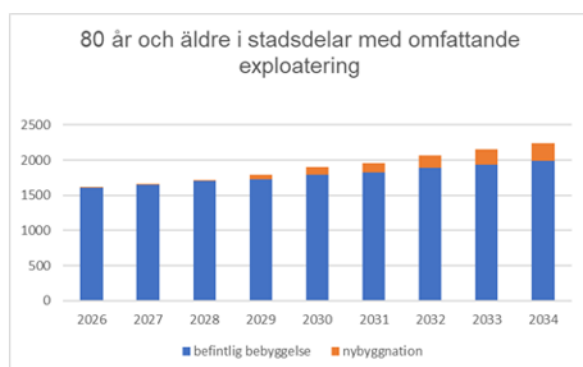
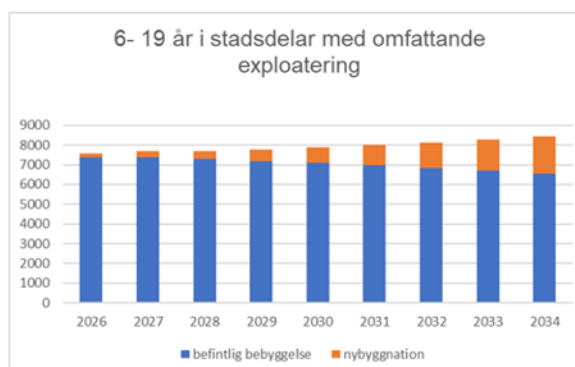
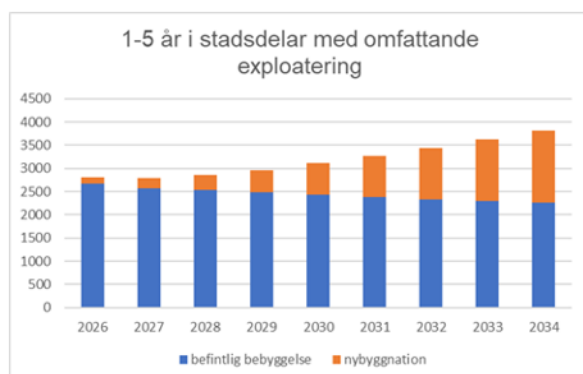
Område	Ålder	Bebyggelsetyp	2026	2027	2028	2029	2030	2031	2032	2033	2034
	80- år	befintlig bebyggelse	566	576	572	568	589	600	629	644	665
		nybyggnation	3	3	4	5	7	10	13	17	22
Östberga	1-5 år	befintlig bebyggelse	297	284	289	288	280	273	266	260	256
		nybyggnation	0	0	12	83	195	312	429	538	630
	6-19 år	befintlig bebyggelse	909	896	862	829	807	792	764	744	721
		nybyggnation	0	0	16	97	216	337	458	580	697
	80- år	befintlig bebyggelse	191	197	208	217	227	236	243	253	254
		nybyggnation	0	0	0	4	10	17	24	32	41
Johanneshov	1-5 år	befintlig bebyggelse	257	257	261	251	240	231	223	217	212
		nybyggnation	30	73	132	176	221	266	311	363	424
	6-19 år	befintlig bebyggelse	430	456	469	480	492	497	499	496	489
		nybyggnation	40	97	153	198	243	293	347	414	496
	80- år	befintlig bebyggelse	239	253	281	293	307	312	326	336	342
		nybyggnation	1	3	7	49	92	98	104	111	119
Totalt	1-5 år	befintlig bebyggelse	2 671	2 576	2 535	2 489	2 432	2 378	2 330	2 292	2 266
		nybyggnation	143	222	323	479	676	896	1 114	1 332	1 547
	6-19 år	befintlig bebyggelse	7 380	7 393	7 293	7 194	7 094	6 974	6 840	6 703	6 559
		nybyggnation	186	283	390	567	789	1 044	1 304	1 579	1 871
	80- år	befintlig bebyggelse	1 607	1 651	1 700	1 727	1 787	1 827	1 894	1 938	1 987
		nybyggnation	6	10	16	64	117	133	171	212	255

Tabell 3. Befolkningsutveckling utifrån bostadsbyggande

I tabellen ovan har stadsdelsförvaltningen sammanställt befolkningsutvecklingen fram till 2034 för åldersintervallen 1- 5 år, 6-19 år samt 80 år och uppåt i stadsdelar där staden planerar omfattande bostadsbyggande. Hur dessa åldersgrupper utvecklar sig över tid påverkar stadsdelsförvaltningens planering av bland annat förskolor, öppna förskolor, parklekar, fritidsgårdar och äldreboenden. För att tydliggöra den planerade exploateringens påverkan på befolkningsutvecklingen är statistiken indelad i underkategorier för befintlig bebyggelse och nybyggnation inom respektive ålderskategori.

Åldersgrupperna 1-5 och 6-19 år skulle ha en negativ befolkningsutveckling utan

bostadsbyggande. Effekten är särskilt tydlig i den yngre åldersgruppen, där ungefär 40 procent av det totala antalet barn förväntas bo i nyproduktion 2034.



Planeringen av förskolor påverkas av flera parametrar, där den bedömda befolkningsutvecklingen är central. För bästa möjliga framförhållning förs dialog med både stadsbyggnadskontoret och exploateringskontoret för att ta del av uppdaterade tidplaner och få inblick i detaljplaners status. Vid större förändringar justerar stadsdelsförvaltningen planeringen när det är möjligt.

Äldreomsorgen påverkas inte i samma grad av planerad bostadsbebyggelse och är därför mindre sårbar för konjunktursvängningar.

Stadsdelsförvaltningens samlade bedömning av befolkningsutvecklingen är att det finns stora osäkerheter i befolkningsprognosen som på sikt kan komma att belasta staden ekonomiskt, bland annat genom tomgångshyror för verksamhetslokaler och förgäveskostnader för projekt som behöver avbrytas om den planerade takten på bostadsbyggandet justeras ner.

Övergripande utveckling i stadsdelsområdet och stadsdelarna av vikt

Framtidens socialtjänst

Socialtjänstens arbete påverkas av förändringar i samhället. Fler äldre lever längre, färre är i arbetsför ålder och invånarnas behov är mer varierade och komplexa än tidigare. Samtidigt väntas kommunerna få ett svårare ekonomiskt läge och påverkas av nya lagar. Den snabba digitaliseringen ger nya möjligheter men medför också risker. Sammantaget kräver detta att

socialtjänsten kan anpassa sig, samarbeta och utveckla arbetssätten över tid.

Under planperioden 2027–2029 ställer stadsdelsförvaltningen om verksamheten i linje med den nya socialtjänstlagen (SoL). Det innebär att socialtjänsten behöver arbeta på nya sätt, våga testa, justera och utveckla arbetssätt löpande med invånaren i centrum och med ökad delaktighet från stockholmaren. Arbetet ska ske i nära samarbete med civilsamhället som en viktig partner i det förebyggande och främjande arbetet.

Arbetet sker i ett sammanhang där den nya socialtjänstlagen betonar frivillighet, tillit och tidiga insatser, samtidigt som annan lagstiftning behöver beaktas. Förvaltningen hanterar detta genom att fokusera på socialtjänstens stödjande uppdrag, arbeta rättssäkert och stärka samverkan med andra aktörer. Ett ökat förtroende för socialtjänsten är centralt och främjas genom en tydlig första kontakt, gott bemötande och större öppenhet kring vilket stöd som finns att få.

Förvaltningen ska successivt ställa om så att fler invånare fångas upp tidigt genom förebyggande och främjande insatser. Att stärka trygga uppväxtvillkor för barn och unga prioriteras särskilt. Parallellt ska det förebyggande arbetet för äldre utvecklas så att fler kan bo kvar längre och tryggare i det egna hemmet genom tidiga och uppsökande insatser i samverkan med regionen.

Komplexa ärenden ska hanteras i tvärprofessionella team där samverkan mellan olika aktörer bygger på gemensamma problemformuleringar och kunskapsbaserade arbetssätt.

Digitalisering behöver användas för att öka tillgängligheten, samtidigt som integritet och rättssäkerhet värnas. I arbetet med digitalisering är förvaltningen i stora delar beroende av vad som sker på fackförvaltningarna. Omställningen ska genomföras successivt för att säkra långsiktig ekonomisk hållbarhet i ett läge med minskande skatteintäkter, där investeringar i tidiga insatser minskar behovet av mer kostsamma åtgärder framöver.

Geografiska områden/platser med särskilda utmaningar

Förutom de utvecklingsbehov i främst Rågsved och Hagsätra som beskrivs i avsnitt 2. *Lokala utvecklingsbehov*, ser förvaltningen utmaningar även i andra områden:

- De öppna drogscenerna vid Gullmarsplan, Högdalen C, Rågsved C och Hagsätra C medför en känsla av otrygghet.
- Industriområdet Årsta partihallar är ett annat område som medför utmaningar, men där förvaltningen saknar rådighet. Förekomsten av brottslighet och arbetslivskriminalitet med mera är hög i området.
- Arenaområdet är oroligt utifrån krottäthet och evenemangsproblematik vilket genererar förhöjd brottslighet vid specifika tillfällen och under kvällstid.
- I Östberga, som visserligen inte längre finns med på polisens lista över utsatta områden, finns fortfarande en del socioekonomiska utmaningar.

De största utmaningarna och möjligheterna i stadsdelsområdet framöver

Bland de största utmaningarna i stadsdelsområdet, som även beskrivs under avsnitt 2. *Lokala utvecklingsbehov*, är de socioekonomiska skillnaderna mellan olika stadsdelar. Fokusområdet Hagsätra-Rågsved avviker i flera avseenden, till exempel vad gäller ohälsotal, medelinkomst,

arbetslöshet, utbildningsnivå och boendevillkor. Hushåll som bor i ett socioekonomiskt svagt område, såsom Rågsved, flyttar därifrån när hushållet har fått en förbättrad situation genom bland annat arbete, och ersätts av nya hushåll med svag socioekonomi. Detta medför även omflyttning av barn i skolan vilket påverkar barn och ungas möjlighet till en kontinuerlig skolgång och skolresultaten.

Ytterligare en utmaning är den pågående lågkonjunkturen och osäkerheten i världsekonomin som påverkar invånarna negativt och ställer ökade krav på stöd och insatser från stadsdelsförvaltningen.

En annan utmaning är befolkningsutvecklingen, där antalet barn minskar medan antalet äldre ökar. Detta påverkar förskoleverksamheten, såväl som äldreomsorgen.

Bland möjligheterna behöver stadens utvecklingsarbete i fokusområdet Hagsätra-Rågsved nämnas, där förvaltningen har en betydande roll. Det handlar bland annat om att flytta förvaltningskontoret, öppna ett allaktivitetshus och följa införandet av första linjens socialtjänst i Rågsved. Vidare ses organisationen av platssamverkan i Hagsätra-Rågsved över för att bli mer ändamålsenlig.

Invånarnas möjligheter att prova på och utöva idrott och sport förbättras genom den nya fritidsbanken, där det kommer att finnas utrustning att låna för alla åldrar.

Något annat som är positivt är att invånarna upplever en ökad trygghet i den stadsdel där de bor. Arbetet för att öka tryggheten genom olika åtgärder, bland annat i samverkan med andra aktörer, fortsätter.

Övertagandet av park- och naturskötsel i egen regi innebär en stor omställning. Samordning med andra förvaltningar med samma uppdrag väntas på sikt kunna bidra till att få ner kostnader och säkra effektivitet och kvalitet.

Strategiska prioriteringar som bidrar till visionen Möjligheternas Stockholm och kommunfullmäktiges tre inriktningsmål

1. Ett Stockholm som håller samman med en stark och jämlik välfärd i hela staden

- Öka inskrivningsgraden och främja närvaro i förskola.
- Utveckla det språkutvecklande arbetet i förskolan.
- Utveckla de öppna fritidsverksamheterna för barn och unga *utifrån Stockholms stads strategi för parklekar och Stockholms stads strategi för fritidsgårdar*.
- Få fler barn från underrepresenterade grupper, till exempel barn från Hagsätra-Rågsved, att delta på kollo.
- Fortsätta utveckla arbetet med det gemensamma uppdraget om en meningsfull fritid tillsammans med utbildningsförvaltningen.
- Etablera allaktivitetshuset i Rågsved.
- Utveckla det uppsökande och hälsofrämjande arbetet riktat till äldre
- Säkerställa samverkan med regionen i arbetet för en god och nära vård och omsorg
- Stärka medarbetares kompetens inom samsjuklighet, språk och medicin
- Utveckla innovativa arbetssätt och digitala lösningar som stärker både omsorgstagare och personal

- Förstärka arbetet för att förebygga att kriminella utnyttjar personer med funktionsnedsättning.
- Öka medarbetares kompetens för att bättre möta komplexa behov och behov hos barn, vuxna och äldre personer med funktionsnedsättning.
- Stärka skyddsfaktorer för barn och unga genom tidiga och samordnade insatser med förskola och skola, föräldraskapsstöd och öppna fritidsverksamheter.
- Fokusera på placerade barns skolgång så att de klarar godkänt i kärnämnen.
- Nå fler kvinnor inom den förebyggande verksamheten för personer med psykisk ohälsa.
- Stärka och utveckla det vräkningsförebyggande arbetet.

2. Ett grönt och fossilfritt Stockholm som leder en rättvis klimatomställning

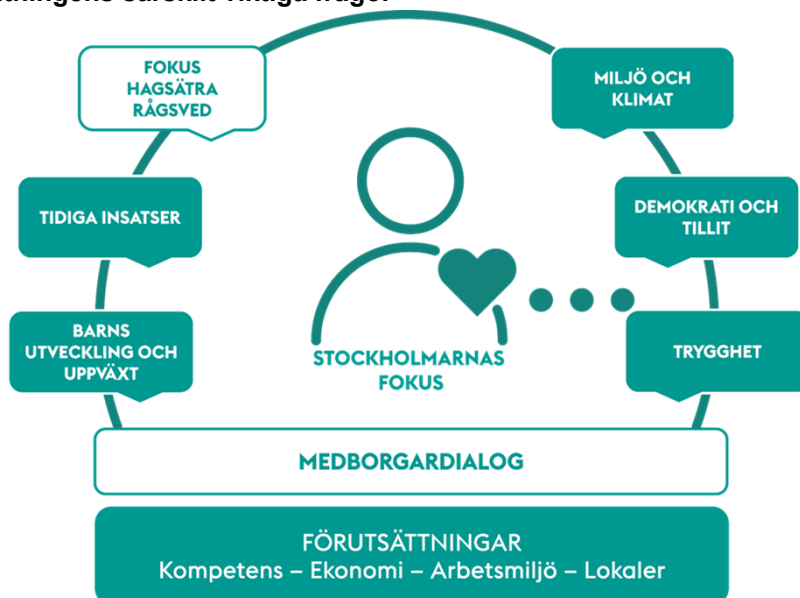
- Vidta åtgärder för en biologisk mångfald och strategiska trädplanteringar samt värna goda vistelsevärden i parker och grönområden.
- Vidta åtgärder för att nå målet om en fossilfri organisation och företrädesvis eldrift inom stadsmiljöverksamheten.
- Minska plast och öka andelen ekologiska livsmedel inom kostenheten när den drivs i egen regi

3. Ett Stockholm med en stabil och hållbar ekonomi med utbildning, jobb och bostäder för alla

- Utveckla arbetssätt och metoder för att fler brukare som haft ekonomiskt bistånd under lång tid och barnfamiljer ska bli självförsörjande.
- Utveckla samverkan med andra huvudmän, såsom psykiatri, Försäkringskassan, Arbetsförmedlingen och Jobbtorg.
- Utveckla arbetssätt och metoder för att fler ska närma sig arbetsmarknaden.
- Fortsätta erbjuda feriejobb samt arbeta för att fler ungdomar med funktionsnedsättning och med sociala skäl ska erbjudas möjlighet att få feriejobb i stadens regi.
- Stärka medarbetare och chefer och ge förutsättningar i form av god arbetsmiljö, trygghet och säkerhet i myndighetsutövandet, ett nära ledarskap och god tillgång till stöd i olika former.
- Säkerställa hög kompetens hos såväl nya medarbetare som rekryteras som befintlig personal för att tidigt kunna möta målgruppernas behov.
- Fortsätta arbeta för en ordnad övergång av park- och naturskötsel till egen regi.
- Öka samordningen med andra förvaltningar kring gemensamma skötselkrav.
- Fortsätta stärka arbetet mot välfärdsbrott.
- Bidra till återkommande kommunikationsinsatser om egenberedskap till stadens invånare.
- Stärka arbetet med kontinuitetshantering.
- Skapa tydligare vägledning och praktiskt stöd i frågor om informationssäkerhet, informationsklassning och hantering av känsliga uppgifter.

2 Lokala utvecklingsbehov

Stadsdelsförvaltningens särskilt viktiga frågor



Enskede-Årsta-Vantörs stadsdelsområde är till ytan ett stort geografiskt område med en stor socioekonomisk bredd. Analyser av de tematiska områdena nedan visar att Hagsätra och Rågsved är de stadsdelar i Enskede-Årsta-Vantör med störst utvecklingsbehov.

Hagsätra-Rågsved bedöms av Polisen vara ett utsatt område. Utsatta områden är geografiskt avgränsade områden som karaktäriseras av en låg socioekonomisk status där de kriminella har en inverkan på lokalsamhället. Effekten blir att de boende i området upplever otrygghet, vilket i sin tur leder till en minskad benägenhet att anmäla brott och att medverka i rättsprocessen. I Hagsätra-Rågsved finns också två av stadsdelsområdets fyra öppna drogscener.

Hagsätra-Rågsved är även ett av fyra fokusområden i stadens översiktsplan. I planen beskrivs stora utvecklingsmöjligheter med planerade kompletteringar av bostäder, verksamheter, service och kultur. Stadens större områdesutveckling omfattar såväl Hagsätra som Rågsved, vilket medför att stadsdelsförvaltningen utvecklar organisationen inom detta område något. En sammanhållen styrning av hela fokusområdet med en separat platssamverkan för Rågsved och en separat platssamverkan för Hagsätra innebär att utvecklingsarbetet på ett ändamålsenligt sätt följer modellen för platssamverkan, som innebär samverkan med polis, fastighetsägare och näringsliv inom ett avgränsat område för att öka trygghet, trivsel och attraktionskraft.

De tematiska analyserna visar att utmaningarna inom fokusområdet är komplexa och att utvecklingen påverkas av flera faktorer.

Att socioekonomiska skillnader påverkar hälsoutfallet är tydligt. Områden med låg inkomst och utbildningsnivå samt hög arbetslöshet uppvisar sämre hälsa. Staden behöver därmed gemensamt prioritera förebyggande insatser för att barn och unga, särskilt i Hagsätra och Rågsved, ska ha tillgång till en meningsfull fritid för att på så sätt stärka framtida

generationer. För att ytterligare stärka välbefinnandet, men också för att säkra goda uppväxtvillkor och utbildning, behöver berörda förvaltningar och bolag tillsammans analysera och åtgärda flyttmönster och i förlängningen barn och ungdomars skolkontinuitet där det sker som mest in- och utflyttningar, särskilt i anslutning till grundskolorna i Rågsved. En sammanhållen skolgång är något att eftersträva. Samtidigt som detta arbete sker är det viktigt att se till skillnaderna i inkomst och sysselsättningsgrad i stadsdelsområdet. Invånarna i Rågsved och Hagsätra behöver särskilt beaktas, då långtidsarbetslösheten är hög.

Inom stadsdelsområdet finns det också skillnader i boendestandard, där bland annat Hagsätra och Rågsved uppvisar hög trångboddhet. Staden behöver, särskilt med tanke på invånares välbefinnande och hälsa, prioritera investeringar på allmänna platser och samordna finansieringar där de får störst effekt, inte minst i fokusområdet.

En annan central aspekt är att säkerställa att demokratin speglar stadsdelsområdets invånare. Hagsätra och Rågsved visar på särskilt lågt valdeltagande, vilket behöver höjas. För att åstadkomma den förändringen behöver staden stärka tilliten till kommunala verksamheter för att på sikt skapa ett starkare lokalt engagemang. Ett led i det är också att arbeta med fler medborgardialoger och på så sätt bjuda in till delaktighet och påverkansmöjligheter i närsamhället.

Stadsdelsområdet påverkas också av värmeöar och översvänningsrisker. Det krävs en ökad prioritering att tillsammans stärka samverkan med bland annat civilsamhället, genom en omställning för att på sikt minska klimatpåverkan.

Sammanfattningsvis kan många av stadsdelsområdets lokala utvecklingsbehov härledas till fokusområdet Hagsätra-Rågsved. Ett flertal utvecklingsbehov behöver omhändertas av staden som helhet. Stadsdelsförvaltningen planerar att lyfta in och bevaka frågorna inom ramen för den nya organisationsstrukturen för platssamverkan i Hagsätra-Rågsved.

2.1 Välbefinnande och hälsa

Redogörelse

Psykisk ohälsa utgör en betydande folkhälsoutmaning och suicidtalerna är särskilt höga bland äldre män, i synnerhet i åldersgruppen 80 år och äldre. I Enskede-Årsta-Vantör visar Stockholmsenkätens fördjupningsrapport i psykisk ohälsa (2022), med fokus på barn och unga, en högre förekomst av psykisk ohälsa än stadens genomsnitt, särskilt bland flickor.

Män i Stockholms stad rapporterar psykisk ohälsa i lägre utsträckning än kvinnor, men har högre suicidtal och söker mer sällan vård. Enligt Jämställdhetsmyndigheten (2024) kan könsnormer påverka mäns benägenhet att söka hjälp.

Personer med funktionsnedsättning rapporterar sämre livsvillkor och hälsa än övriga befolkningen (Nationella folkhälsoenkäten 2024). I rapporten *Levnadsvillkor, fritidsvanor, skolsituation och hälsa* från Ung Livsstil (2024) framgår att skolungdomar med funktionsnedsättning är mindre aktiva och mer sällan deltar i organiserade fritids- och idrottsaktiviteter i Stockholm.

I Enskede-Årsta-Vantör är ohälsotalet högre än stadens snitt för både män och kvinnor (cirka 16 dagar 2024) och har liksom i staden ökat något. Ohälsotalet är antal sjukdagar som har ersatts genom socialförsäkringen i relation till befolkningen (16-65 år). Rågsved och Högdalen har högst ohälsotal för kvinnor (24 respektive 22 dagar) och Enskede och Rågsved för män (18 respektive 17 dagar) (Områdesfakta 2024).

Andelen personer i stadsdelsområdet som någon gång under 2024 haft sjukpenning var cirka 6 procent bland män och 11 procent bland kvinnor, vilket är något högre än i staden. Bland både män och kvinnor var andelen högst i Högdalen och Östberga (Områdesfakta 2024).

För att utveckla bredden i anhörigstödet samarbetar Skarpnäcks, Farstas och Enskede-Årsta-Vantörs stadsdelsförvaltningar i ett regionsamarbete. Utvecklingsarbetet sker i linje med omställningen till den nya socialtjänstlagen.

Den tidigare strategiska prioriteringen att tillsammans med socialförvaltningen ta fram en prototyp för ett analysverktyg avslutades under 2025. En möjlig lösning identifierades, men nödvändiga tekniska förutsättningar saknas i nuläget.

Analys

Sociala och ekonomiska förutsättningar har stor betydelse för hälsan. Ogynnsamma villkor för hälsan är till exempel låg inkomst, kort utbildning, osäker anställning och otrygg miljö. De högsta ohälsotalen i stadsdelsområdet visar sig i eller i anslutning till Hagsätra-Rågsved. Dessa stadsdelar har också högre arbetslöshet, lägre inkomster och utbildningsnivå samt en större andel utlandsfödda än övriga stadsdelar i området.

Barn i stadsdelsområdet har en sämre psykisk hälsa än stadens snitt. Forskning visar att det finns samband mellan barns hälsa och viktiga aspekter som boendevillkor, utbildningsnivå och möjligheter att delta i fritidsaktiviteter, föräldrarnas sysselsättning och familjens ekonomi. Utifrån ett barnrättsperspektiv blir det därför viktigt att främja möjligheter för unga att delta i aktiviteter och få tillgång till fritids- och idrottsutrustning på lika villkor. För att förebygga ungas psykiska ohälsa ser förvaltningen behov av att prioritera och arbeta för att skapa delaktighet. Genom stärkt samverkan både internt och externt kan barn och familjer erbjudas stöd i ett tidigare skede.

Statistiken visar att flickor och kvinnor generellt har sämre villkor och förutsättningar för välbefinnande och hälsa jämfört med män.

Verksamheterna inom stadsdelsområdet ska förebygga psykisk ohälsa och ofrivillig ensamhet genom tidiga och hälsofrämjande insatser. För personer som inte själva söker stöd ska verksamheterna bedriva ett aktivt uppsökande arbete.

Verksamheter för funktionsnedsatta ska ha fortsatt starkt fokus på hälsofrämjande aktiviteter för att målgruppen ska ha samma möjligheter till hälsa och välbefinnande som resten av befolkningen.

Strategiska prioriteringar

- Berörda förvaltningar och bolag behöver gemensamt fortsätta arbeta mot att fler barn och ungdomar i Rågsved och Hagsätra får tillgång till och deltar i fritidsverksamhet, idrott och kultur.

- Undersöka möjligheterna till ett samarbete inom region Östra söderort vad gäller att bredda erbjudandet av anhörigstöd till barn.

2.2 Uppväxtvillkor och utbildning

Redogörelse

Förskolan är central för barns språkutveckling, fortsatta skolgång och för att tidigt upptäcka barn som har behov av stöd. Genom förskolan kan också vårdnadshavare få information om stöd i föräldraskapet. Under 2024 var 94,5 procent av barn 2–5 år i Enskede-Årsta-Vantör inskrivna i förskolan. Det är 0,3 procentenheter mindre än staden som helhet. Högst var inskrivningsgraden i Årsta (97,7 procent) och lägst i Rågsved (89,1 procent) och Dalen (92,9 procent). Jämfört med 2023 är inskrivningsgraden totalt sett samma. Ökning har skett i Bandhagen-Örby, Hagsätra, Rågsved och Årsta, medan inskrivningsgraden i övriga stadsdelar har minskat.

I stadsdelsområdet har majoriteten av invånarna i åldrarna 25–65 år grundskoleutbildning, och över hälften har eftergymnasial utbildning (områdesfakta). Av de sju högstadieskolorna ligger två över stadens genomsnitt vad gäller gymnasiebehörighet i årskurs 9, medan några skolor i Vantör har lägst andel behöriga elever. Skolornas geografiska placering, var eleverna bor, vårdnadshavarnas utbildning, om eleven invandrat till Sverige samt boende- och familjesituation är faktorer som påverkar förutsättningar för ett bra skolresultat (Lägesbild - SÖK).

En meningsfull fritid är en viktig skyddsfaktor. De flesta elever i årskurs 1-3 är inskrivna i fritidshem medan inskrivningsgraden i fritidsklubb i årskurs 4-6 minskar. Sedan juli 2025 är fritidshem och fritidsklubb avgiftsfria för elever i staden, vilket har ökat inskrivningarna. Det finns skillnader mellan stadsdelar, där deltagandet är lägre i Vantör än i Enskede och Årsta. Närvaron behöver följas på fritidshem och fritidsklubb för att se om fler elever deltar i verksamheten (Lägesbild – SÖK).

Andel barnfamiljer som har fått ekonomiskt bistånd under 2023 var 2,3 procent i stadsdelsområdet. För hela Stockholm var det 1,7 procent. Rågsved avviker med högst andel barnfamiljer som fått ekonomiskt bistånd, 5,2 procent, följt av Örby på 5,1 procent. Högst andel barnfamiljer med låg ekonomisk standard finns i Rågsved med 37,1 procent och Hagsätra 20,7 procent (områdesfakta).

Antalet orosanmälningar ligger kvar på en hög nivå jämfört med andra stadsdelsområden. De vanligaste orsakerna är oro kopplat till föräldraförmåga vid missbruk, våld i familjen samt barns beteendeproblem.

Analys

En trygg start i livet är avgörande för barn och ungas fysiska, psykiska och sociala utveckling. Faktorer som bostadsområde, familjens ekonomi och utbildningsbakgrund har stor påverkan på deras uppväxtvillkor och förutsättningar för en bra skolgång. Det finns en stor ojämlikhet i stadsdelsområdet där Hagsätra-Rågsved skiljer ut sig i flera avseenden.

Förskolan har en positiv påverkan på barns utveckling, lärande och välbefinnande långt upp i

åldrarna. En god och kontinuerlig skolgång är en skyddsfaktor och en möjlighet att bryta mönster där socioekonomiska faktorer förs mellan generationer. En fullständig grundskoleutbildning ökar chanserna till vidare studier, god hälsa och välbefinnande samt ökat deltagande i samhället. Skolgången främjar även sociala relationer och integration samt minskar risken för en negativ utveckling och utanförskap.

Rågsved präglas av många in- och utflyttningar. Under 2024 flyttade det in 2 187 personer till Rågsved medan 2 036 personer (17,1 procent) flyttade ut. En av flera orsaker till de stora in- och utflyttningarna i Rågsved är osäkra boendeförhållanden. Invånare, både vuxna och barnfamiljer, bor i tillfälliga boenden som andra- eller tredjehandskontrakt med hög vräkningsrisk, inneboendekontrakt eller andra temporära lösningar. Trångboddhet är en konsekvens av osäkra boendeförhållanden. Under 2024 var 28 procent av invånarna i Rågsved trångbodda. En annan orsak till Rågsveds många in- och utflyttningar är ”lyckoparadoxen” som innebär att hushåll som bor i ett socioekonomiskt svagt område flyttar från området när hushållet fått en förbättrad situation genom bland arbete, och ersätts av nya hushåll med svag socioekonomisk status. En konsekvens blir att området inte kommer ur sin svaga socioekonomi.

Avsaknad av ett stabilt boende har många konsekvenser för barnfamiljer. Svårigheten att hitta stabila boendelösningar innebär en hög påfrestning på den psykiska och fysiska hälsan. Trångboddhet kan även påverka barns utveckling negativt då det saknas plats för lek och vila. Familjer kan tvingas flytta flera gånger, inom och mellan kommuner för att hitta olika boendelösningar, vilket i sin tur påverkar barnens möjlighet till en kontinuerlig skolgång och skolresultat.

Strategisk prioritering

- Stadsdelsförvaltningen ska i samarbete med utbildningsförvaltningen fortsätta att analysera flyttmönster samt lyckoparadoxens förekomst och effekt hos invånare i Rågsved. Utgångspunkten är barn i Rågsveds grundskola och närliggande förskolor och deras familjer. Den gemensamma målsättningen är att eleverna i skolan i högre utsträckning ska gå kvar under hela sin skolgång.

2.3 Arbete och företagande

Redogörelse

Inom Enskede-Årsta-Vantör finns blandade ekonomiska förutsättningar gällande inkomst av förvärvsarbete, och stadsdelsområdet har en något högre andel öppet arbetslösa än stadens snitt, med stor variation mellan stadsdelar.

Medelinkomsterna är lägre för både män och kvinnor jämfört med staden som helhet. Rågsved har lägst medelinkomster, 328 900 kr för män och 276 600 kr för kvinnor, vilket betraktas som lågt jämfört med stadens 490 200 kr och stadsdelsområdets 411 900 kr. Andelen öppet arbetslösa uppgick 2025 till 3,7 procent, något högre än stadens snitt om 3,4 procent. Högst andel öppet arbetslösa kvinnor och män finns i Rågsved (6 respektive 5,3 procent) (Områdesfakta).

År 2024 var sysselsättningsgraden i Enskede-Årsta-Vantör 81,5 procent, lite högre än i staden

som helhet. Rågsved har lägst sysselsättningsgrad (70,8 procent för kvinnor och 72,3 procent för män), medan Årsta har högst (86,5 procent för kvinnor och 86,1 procent för män). Långtidsarbetslösheten är 3,0 procent, något högre än i hela staden där den är 2,9 procent (Områdesfakta)

Andelen personer med ekonomiskt bistånd har minskat i staden och uppgick 2024 till 1,8 procent av befolkningen. I Enskede-Årsta-Vantör var andelen 2,1 procent. Antal biståndshushåll har mellan 2023 - 2024 ökat i staden, men minskat i Enskede-Årsta-Vantör (Socialtjänstrapport 2024). Flest antal biståndstagare 2025 finns i Rågsved och Bandhagen medan lägst antal finns på Enskedefältet och i Stureby. De längsta medelbidragstiderna per hushåll finns i Rågsved (8,9 månader) och Enskede gård (9,1 månader), vilket är längre än stadens snitt om 7,7 månader (Områdesfakta). Det vanligaste försörjningshindret för biståndstagande är arbetslöshet (Verksamhetsberättelse 2025).

Stadens nya näringslivspolicy tydliggör nämnders och bolagsstyrelserns ansvar och roller liksom behoven av samverkan för att främja ett gott företagsklimat.

Analys

Stadsdelsområdets lägsta medelinkomster, högsta andel öppet arbetslösa och lägsta sysselsättningsgrad finns i Rågsved. Vidare har kvinnor i stadsdelsområdet lägre medelinkomster och sysselsättningsgrad än män samt utgör den högsta andelen öppet arbetslösa.

Invånarnas behov av ekonomiskt bistånd fördelar sig olika i stadsdelsområdet och beror på befolkningssammansättningen i respektive stadsdel. Att antal personer med ekonomiskt bistånd minskar i Enskede-Årsta-Vantör kan delvis förklaras av att andelen barn i familjer med ekonomiskt bistånd har minskat.

Det finns samband mellan barnfamiljers ekonomi, barns hälsa, boendevillkor, utbildningsnivå och möjligheter att delta i fritidsaktiviteter. Barn som växer upp i områden med socioekonomiska utmaningar har sämre inkomst och lägre utbildningsnivå jämfört med andra flera år senare. Föräldrars brist på arbete är den största orsaken till ekonomisk utsatthet (Lägesbild - SÖK).

I *Återblick på skillnadernas Stockholm* framgår att gruppen långtidsarbetslösa ofta är kortutbildade. Ungefär två tredjedelar av de långtidsarbetslösa är utrikes födda, vilka generellt sett har större svårigheter att få arbete än inrikes födda. Att stärka långtidsarbetslösa är resurskrävande, men en god investering, då efterfrågan på utbildad arbetskraft inom bland annat vård och omsorg kommer att öka i takt med en åldrande befolkning.

Långtidsarbetslöshet är en särskilt stor utmaning i Rågsved. För att öka möjligheten för långtidsarbetslösa att etablera sig på arbetsmarknaden ser förvaltningen ett ökat behov av anpassade arbetsmarknadsinsatser, stärkt samverkan med fler aktörer och ett behov av att rikta insatser till de områden och de målgrupper där behoven är störst.

Stadsdelsförvaltningen ingår från 2026 i ett av stadens fyra näringslivskluster tillsammans med Farsta och Skarpnäcks stadsdelsförvaltningar. En kartläggning av utvecklingsbehov och verksamheter som påverkar näringslivets förutsättningar behöver genomföras i samverkan

med berörda förvaltningar och med klustrets övriga stadsdelsförvaltningar. Stadens nya näringslivspolicy behöver implementeras i samverkan med stadens förvaltningar och bolag för att utveckla organisation och arbetssätt som gynnar företagsklimatet och underlättar för företag att starta, verka och växa i staden.

Strategiska prioriteringar

- Berörda förvaltningar och bolag behöver gemensamt säkerställa högre sysselsättningsgrad samt bedriva ett långsiktigt arbete och riktade insatser för att stärka långtidsarbetslösa, framför allt i Hagsätra och Rågsved.
- Arbeta för en långsiktig utveckling av näringslivet i Enskede-Årsta-Vantörs stadsdelsområde tillsammans med berörda förvaltningar och bolag.

2.4 Boende och stadsmiljö

Redogörelse

Enskede-Årsta-Vantörs befolkning bedöms öka från 105 241 år 2024 till 120 052 år 2034, en ökning på cirka 14 procent (Sweco 2025). Flera stora stadsutvecklingsprojekt pågår, bland annat Årstafältet, Slakthusområdet och Fokus Hagsätra-Rågsved. Befolkningsökningen väntas ske genom nybyggnation och minska inom befintlig bebyggelse. Det innebär att den bedömda befolkningsutvecklingen är känslig för konjunkturutveckling och förändring av ekonomiska förutsättningar i byggbranschen.

Rågsved och Bandhagen är de stadsdelar som idag har högst andel hyresrätter, medan Östberga och Örby har lägst andel hyresrätter. Under 2024 färdigställdes 671 nya bostäder i stadsdelsområdet, varav 380 i Bandhagen och 129 i Örby (Grundplatta av statistik och stadsbyggnadsförvaltningen).

I Enskede-Årsta-Vantör räknas 18 procent av hushållen som trångbodda jämfört med 17 procent i staden som helhet. Enskedefältet har högst andel trångbodda hushåll (29 procent), följt av Rågsved (28 procent) och Hagsätra (22 procent) (Grundplatta av statistik). Trångboddheten på Enskedefältet är direkt kopplad till ett flerbostadshus med relativt små bostäder som förmedlas av SHIS till nyanlända. Eftersom Enskedefältet har relativt få invånare har detta påverkat statistiken markant.

Enligt stadens senaste medborgarundersökning är en större andel boende i Enskede-Årsta-Vantör nöjda med skötsel av parker och grönområden jämfört med staden i stort, men en mindre andel anser att det finns goda möjligheter till aktiviteter i parker och grönområden. Likaså anser en mindre andel jämfört med staden i stort att deras stadsdel är trygg att bo i.

Analys

Det försämrade marknadsläget medför en osäkerhet kring planerade nybyggnationer av bostäder och ekonomin i projekten. Exploateringskontoret och stadsbyggnadskontoret följer upp sin projektportfölj fortlöpande, och prioriterar projekt som bedöms genomförbara. När stadsbyggnadsprocesser försenas riskerar det offentliga rummet att stå tomt, samtidigt som andra aktörer, som exempelvis stadsdelsförvaltningen och trafikkontoret, avvaktar med investeringar i väntan på nybyggnation. Detta resulterar i att vissa offentliga miljöer blir eftersatta och kan upplevas otrygga, vilket påverkar stadsdelsområdets invånare.

Förvaltningarna behöver arbeta tillsammans med hur dessa platser bäst kan hanteras.

När ekonomin i exploateringsprojekt kräver prioriteringar behöver berörda förvaltningar komma överens om vilka investeringar i allmän platsmark som inte får prioriteras bort. Det är en förtroendefråga hos allmänheten om investeringar som pekas ut i ett programskede inte finns med när detaljplan antas. Samtidigt är det viktigt att stadsdelarnas offentliga miljöer håller en likvärdig standard för att nå målet om en sammanhållen stad. Några nämnder fick i 2025 års budget i uppdrag att ta fram ett program för offentliga platsernas gestaltning för att ge förutsättningar för en likvärdig standard, vilket välkomnas av stadsdelsförvaltningen.

Merparten av inlämnade medborgarförslag 2020-2025 kom från boende i områden med hög andel flerbostadshus. Invånarens bostadssituation kan ha betydelse för nyttjandet av stadens offentliga miljöer. Mycket bebyggelse planeras i områden med en stor andel flerbostadshus och det är därför viktigt att offentliga miljöer där utvecklas, rustas upp och sköts om för att tillmötesgå det växande behovet. Vidare behöver berörda aktörer samverka för att försöka minska den relativt stora omflyttningen i Rågsved genom stabilare boendeförhållanden och bättre närservice.

Ett fortsatt tätt samarbete mellan förvaltningar och bostadsbolag är viktigt för att lösa gemensamma utmaningar kring boende och stadsmiljö. Etablerade forum för detta är exempelvis Fokus Hagsätra-Rågsved, områdesmöten, platssamverkan och samverkansöverenskommelsen med polisen.

Stadsdelsförvaltningen, exploateringskontoret, stadsbyggnadskontoret och trafikkontoret ska samverka för att utveckla och stärka kopplingar mellan olika delar av stadsdelsområdet. Det är särskilt viktigt att samverka för att hitta sätt att stärka strategiska och lokala samband från översiktsplanen när ekonomiska förutsättningar att genomföra exploateringsprojekt är osäkra.

Strategiska prioriteringar

- Stadsdelsförvaltningen, exploateringskontoret, stadsbyggnadskontoret och trafikkontoret ska samverka för att utveckla och stärka kopplingar mellan olika delar av stadsdelsområdet, exempelvis genom investeringar i allmän platsmark och i gång- och cykelinfrastruktur samt genom stadsutvecklingsprojekt.
- Stadsdelsförvaltningen, exploateringskontoret och trafikkontoret ska fortsätta upparbetad samverkan för prioritering av investeringar inom Fokus-Hagsätra Rågsved, exempelvis via det gemensamma investeringsprogrammet. Exempel på större åtgärder som faller inom ramarna för det är en gång- och cykelbro över Magelungsvägen mellan Högdalen/Örby och Hagsätra samt utveckling av Rågsvedsvägen för att koppla samman Högdalen och Rågsved.

2.5 Demokrati och trygghet

Redogörelse

I valet 2022 röstade 74,6 procent av röstberättigade i Enskede-Årsta-Vantör, vilket var 5,3 procentenheter lägre än genomsnittet i Stockholm. Stadsdelarna Rågsved och Hagsätra hade lägst valdeltagande: 54,7 procent i Rågsved och 62,4 procent i Hagsätra. Valdeltagandet har även minskat jämfört med 2018 (78,3 procent), vilket är en negativ trend i samtliga

stadsdelsområden i staden. Valresultatet 2022 för hela staden visar att det finns en stor skillnad i valdeltagandet bland inrikes- och utrikesfödda. Bland inrikesfödda röstade 90 procent, medan siffran för utrikesfödda var 55 procent. Socioekonomiska faktorer som utbildningsbakgrund, inkomstnivå och födelseland påverkar benägenheten att rösta (Skillnadernas Stockholm).

Invånarnas förtroende för kommunen och andra myndigheter visar även hur stark demokratin är i ett område. I stadens medborgarundersökning 2025 uppgav 35 procent att de har förtroende för stadsdelsförvaltningen, vilket är en ökning med 3 procentenheter från 2024. Resultatet visar också att förtroendet för förvaltningen har ökat från 26 procent 2024 till 34 procent i Rågsved och från 24 till 42 procent i Östberga.

Hög tillit mellan människor är avgörande för ett välfungerande och tryggt samhälle. I Enskede-Årsta-Vantör upplever 88 procent av invånarna att de känner sig trygga. Tryggast är invånare i Gamla Enskede, där endast 4 procent är mycket otrygga. Störst otrygghet upplevs i Rågsved med 21 procent av invånarna och därefter Johanneshov med 19 procent (Trygghetsmätning 2025). En faktor som kan påverka otryggheten är att stadsdelsområdet har flera öppna drogsener.

Äldre upplever störst otrygghet till och från sin egen bostad, men känner sig mest trygga i hemmet enligt stadens trygghetsmätning. Målgruppen avviker gällande upplevd oro för att utsättas för hot, trakasserier eller bedrägerier på internet.

Analys

Redogörelsen visar en negativ trend där valdeltagandet 2022 minskar både i stadsdelsområdet och i hela Stockholm. Det finns ett tydligt samband mellan socioekonomiska faktorer och valdeltagande. Inom Enskede-Årsta-Vantör skiljer fokusområde Hagsätra-Rågsved ut sig med ett väldigt lågt valdeltagande. I dessa stadsdelar är en stor andel av invånarna utrikesfödda, har lägre inkomster och sämre hälsa. De upplever ett utanförskap genom att deras svårigheter blir åsidosatta och bortprioriterade. Många invånare vittnar om en upplevd maktlöshet vilket leder till en uppgivenhet för att delta i samhällsutvecklingen.

Hagsätra-Rågsved klassas enligt polisens definition som ett utsatt område. Att bo i ett utsatt område kan föra med sig immateriella och materiella nackdelar för lokalbefolkningen. Förutom begränsade möjligheter i försörjning, bostadsmiljö och meningsfull vardag följer ofta en känsla av begränsade möjligheter till självförverkligande. Invånare i områden med låg tillit till myndigheter och medmänniskor tillvaratar inte sin rätt till stöd, som exempelvis familjebehandling eller budget- och skuldrådgivning. Tilliten kan påverkas både av utsatthet för kriminalitet och av upplevda ogynnsamma sociala villkor på gruppnivå.

I samband med omställningen till den nya socialtjänstlagen, där tillgängligheten särskilt betonas för att stärka förtroendet för socialtjänstens insatser och tjänster, kommer socialtjänst bland annat att lokaliseras i Rågsveds centrum. Mervärden av detta bedöms vara flera, bland annat mer levande stadsmiljö i centrum, att öppna drogsener motverkas och att tilliten och förtroendet för stadsdelsförvaltningen ökar då synligheten och de dagliga mötena mellan tjänstepersoner och invånare blir fler.



Strategiska prioriteringar

- För att stärka samhällsdeltagandet och på så vis också möjliggöra stöd till förändring för socioekonomiskt utsatta individer behöver tilliten stärkas. Förvaltningar och bolag behöver gemensamt arbeta för att stärka tilliten för kommunala verksamheter bland invånarna i Hagsätra och Rågsved.
- Utveckla och främja ett systematiskt arbete för medborgardialoger och medborgarinflytande, med fokus i Rågsved och Hagsätra, för att skapa möjligheter för invånare att påverka sitt lokalsamhälle och öka samhällsdeltagandet.

2.6 Miljö och klimat

Redogörelse

Värmeöar förekommer framför allt på mark som inte ägs av förvaltningen, såsom industriområden, idrottsplatser och Dalens centrum med bostadsområde. Problematik med områden som blir varma, men inte utgör värmeöar är utbredd i stadsdelsområdet (Klimatkartan-Temperatur, gis.miljo.stockholm.se). Det finns områden som lätt drabbas av översvämningar (Klimatkartan-Skyfall, gis.miljo.stockholm.se), exempelvis Enskedefältet, Svedmyra och delar av strandpromenaden i Årstaskogen som spolas bort årligen till följd av höga flöden.

Enligt Miljöprogram 2030 ska stadsdelsförvaltningarna minska sina konsumtionsbaserade utsläpp, men också stötta invånarna i att sänka sina utsläpp. Enligt konsumtionskompassen har delar av Årsta och Enskede de största utsläppen (Grundplatta av statistik). Generellt i Stockholms stad är den största andelen av invånarnas konsumtionsbaserade klimatavtryck kopplade till offentlig konsumtion, följt av transporter, livsmedel och utsläpp kopplade till bostäder.

I stadsdelsområdet finns ett förorenat område i Lisebergsparken, som innebär att en lekplats fått stänga på obestämd tid.

Analys

Som en del i att hantera värmeutsatta områden har förvaltningen installerat dricksvattenkranar vid plaskdammar, men ser behov av att få ut kranar till fler platser. Det är svårt att genomföra då det medför behov av nya ledningsdragningar till en hög kostnad och ger ökade driftskostnader.

Trafikkontoret har meddelat att geografiska åtgärdsplaner för skyfall tas fram, och att en plan för Enskede-Årsta-Vantör väntas vara färdig i slutet av 2026. När planen kommer, så vidtar ett arbete med att prioritera och planera för åtgärder. Eventuella ansökningar om klimatinvesteringsmedel för skyfallsåtgärder blir sannolikt aktuellt tidigast 2027.

Förvaltningen saknar egen kompetens inom området och behöver stöd från skyfallsfunktionen för att komma framåt i arbetet. Förvaltningen har efter avstämning med trafikkontoret valt att ta bort samverkan om skyfallsåtgärder som strategisk prioritering med anledning av att det är för tidigt att säga när och i vilken utsträckning samverkan kan ske.

Stadsdelsförvaltningarnas uppdrag inom miljö och klimat har vuxit, särskilt när det gäller det utåtriktade arbetet för att få med civilsamhället i omställningen. För att få genomslag och öka

medvetenheten och vikten av miljöarbete i verksamheten behövs satsningar på kompetensutveckling.

Förvaltningen arbetar för att få ner sina konsumtionsbaserade utsläpp, något som också är viktigt ur ett invånarperspektiv. Återtagandet av verksamheter i egen regi ger bättre möjligheter att minska klimatpåverkan, men medför också att utsläpp som tidigare legat på entreprenad blir synliga. Under 2026 återtar förvaltningen både stadsmiljöverksamheten och kostenheten. Särskilt kostenheten är en verksamhet med stor klimatpåverkan genom inköp av livsmedel, matlådor i plast och måltidstransporter. Förvaltningen har noterat att fossilfria alternativ för måltidstransporter saknas i stadens avtal, och att det är svårt att hitta hållbara alternativ till matlådor i plast. Vidare är inte utbudet av ekologiska livsmedel tillräckligt, vilket gör det mycket svårt för verksamheterna att nå målen på området. Generellt vore det önskvärt att det tillgängliga utbudet på ett bättre sätt matchar målen.

Förvaltningen ser en begränsad möjlighet att ansöka om klimatinvesteringsmedel för utsläppsminskande åtgärder. Visst behov finns fortsatt för att ta in fler elcyklar och ellådcyklar, men för energiminskande åtgärder är rådigheten begränsad och ligger framför allt på fastighetsägare. Förvaltningen äger inga lokaler, utan hyr från främst Sisab och Micasa.

Förvaltningen behöver sanera det förorenade området i Lisebergsparken i Östberga. En offert har erhållits, men hur saneringen ska finansieras är ännu inte klarlagt. Åtgärden ryms inte inom ram och bedöms inte uppfylla kraven för statliga medel. Hantering och finansiering av förorenade områden är ett återkommande problem som skulle behöva få en central lösning. Marksaneringar är generellt mycket kostsamma och ryms inte inom stadsmiljöverksamhetens driftsbudget.

Den planerade fritidsbanken, där invånare kan låna sportutrustning, väntas öppna i stadsdelsområdet under året och har därför tagits bort från de strategiska prioriteringarna.

Strategisk prioritering

- Fortsatt samverkan med miljöförvaltningen som en viktig part kring ökad delaktighet och involvering med invånare, civilsamhälle och föreningsliv.

3 Planeringsförutsättningar för nämndens verksamhetsområden

3.1 Förskoleverksamhet

Omvärldsfaktorer

Demografi

Enligt befolkningsstatistiken (Sweco) kommer antal barn, 1–5 år, fortsätta sjunka 2026 – 2027. I områden där barnantalet minskar behöver förskolor pausa avdelningar. År 2028 prognostiseras en liten ökning av antal barn. Den troliga vändningen 2028 innebär fortfarande ett lägre barnantal än idag. På längre sikt, från år 2031, förväntas barnantalet stiga över nuvarande nivå. Förvaltningen har tidigare sett en stor osäkerhet i prognoserna från Sweco och tar därför fram egna uppgifter.

Barnantalet skiftar under året. De senaste tre åren har det varit 7 – 9 procent fler barn på våren

än på hösten. Det skiftande barnantalet försvårar planering av bemanning och lokaler. Förskolor kan snabbt behöva ställa om för att öppna avdelningar på våren.

Reviderad läroplan

Förskolans läroplan reviderades 2025 och började gälla den 1 juli. Det innebär tydligare krav på att använda analoga lärverktyg och stärkt ansvar för förskollärare vid val av lärverktyg. Det är vidare stärkt fokus på högläsning, språkutveckling och fysisk aktivitet. Utifrån detta har förvaltningen reviderat dokumentet *Förhållningssätt för användningen av digitala verktyg*.

Systematiskt kvalitetsarbete och nationellt kvalitetssystem

Ett nationellt kvalitetssystem har tagits fram av Skolverket i samråd med andra skolmyndigheter. Förvaltningen kommer att påbörja ett arbete under 2026 utifrån systemet, utifrån systematiskt kvalitetsarbete med undervisningen i fokus.

Krisberedskap

Utifrån rådande omvärldsläge ser förvaltningen att krisberedskap är ett fortsatt viktigt område. Det handlar om att kunna upprätthålla verksamheten vid en frestida kris eller höjd beredskap, samt i händelse av krig.

Utmaningar

Inskrivning och närvaro i förskolan

Inskrivningsgraden i förskolan är en fortsatt utmaning. Mellan 2023 och 2024 var den oförändrad i Enskede-Årsta-Vantör (94,5 procent). Förvaltningen har informerat om och erbjudit plats i förskola enligt skollagen. Familjer har blivit uppringda och de telefonsamtal som genomförts visar att det är viktigt att skapa förtroende för förskolan och arbeta långsiktigt. Förvaltningen ska därför fortsätta utveckla former för det uppsökande arbetet. Utöver inskrivningsgraden är kontinuerlig närvaro i förskolan viktig för att barn ska kunna ta del av utbildningen. Förvaltningen har tagit fram en handlingsplan för barns närvaro.

Språk

Det språkutvecklande arbetet är viktigt för barns fortsatta skolgång. Det finns ett behov av att stärka det svenska språket även bland medarbetare. Skolverket har uppdaterat sina allmänna råd om styrning och ledning av förskolan. Där framkommer att all personal ska ha tillräckliga språkkunskaper för att barn ska kunna stimuleras i sin språkutveckling i svenska.

För att utveckla utbildningen utifrån forskningsbaserad kunskap deltar alla förskoleenheter i ett processtöd inom språkutveckling genom Ifous, som står för "Innovation, forskning och utveckling i skola och förskola" och är ett fristående forskningsinstitut.

Fokus Hagsätra-Rågsved inkl. Platssamverkan

Det kompensatoriska uppdraget har ett särskilt fokus i Hagsätra-Rågsved. En föräldrarådgivare är kopplad till en förskola i området, något som kommer att utökas under 2026. Projektet Förskoleteam genomförs i Hagsätra-Rågsved samt i Högdalen och Örby. Genom teamet sker samverkan med föräldramottagningen och barnavårdscentralen för att stödja barn som visar på sen språkutveckling och/eller svårigheter med samspel. Under 2026 kommer en av förvaltningens specialpedagoger få ett särskilt uppdrag att samordna pågående insatser i Hagsätra-Rågsved. Ytterligare en specialpedagog kommer ha stödinsatser, såsom handledning och konsultation, särskilt riktade till förskolor i fokusområdet.

I det kompensatoriska uppdraget och att tidigt upptäcka barn i behov av särskilt stöd är samverkan med socialtjänsten viktig. Samverkan fungerar bra när det finns upparbetade rutiner och strukturer som tydliggör roller, till exempel i arbetet med Förskoleteam.

Prioriteringar 2027-2029

- Öka inskrivningsgraden och främja närvaro i förskola.
- Utveckla det språkutvecklande arbetet.
- Tidigt upptäcka och ge insatser till barn i behov av stöd.
- Samverka med socialtjänsten.
- Utveckla det systematiska kvalitetsarbetet genom det nationella kvalitetssystemet.

3.2 Verksamhet för barn, kultur och fritid

Omvärldsfaktorer

Målgruppen för barn-, kultur- och fritidsverksamheter väntas öka i vissa stadsdelar, som Johanneshov och Bandhagen, och minska i andra, exempelvis Gamla Enskede och Årsta. Enligt den senaste skolundersökningen bland elever i årskurs 5 och 8 angav 46 procent att de deltar i kulturaktiviteter och 84 procent i idrottsaktiviteter på fritiden. Det finns en tydlig könsskillnad bland elever som deltar i kulturaktiviteter, där fler flickor än pojkar deltar. Utöver det angav 64 procent av eleverna att de deltar i föreningsliv.

Socioekonomiska faktorer påverkar barn och ungas möjligheter att delta i organiserade fritidsaktiviteter. Enligt Myndigheten för ungdoms- och civilsamhällesfrågor (MUCF) är det vanligare att utrikesfödda och barn i socioekonomiskt svaga områden deltar i öppna fritidsverksamheter som parklekar, fritidsgårdar och bibliotek. Utrikesfödda barn upplever också oftare hinder, såsom kostnader, tidsbrist och svårigheter att ta sig till aktiviteter. Öppna fritidsverksamheter har därför en viktig kompensatorisk roll i att nå ut till barn och unga som inte har tillgång till en meningsfull fritid. Barn och unga med funktionsnedsättning, flickor och nyanlända är prioriterade målgrupper för de öppna fritidsverksamheterna att nå. Parklekarna har även ett särskilt uppdrag att nå målgruppen låg- och mellanstadieelever.

För att möta det ökade behovet från barn och unga ska de öppna fritidsverksamheterna fortsätta att utveckla kvaliteten och verksamheten genom *Stockholms stads strategi för parklekar* samt *Stockholms stads strategi för fritidsgårdar*. Barn och unga ska fortsatt få möjlighet att påverka fritidsverksamheten utifrån sina behov och önskemål genom ett systematiskt arbete med inflytandeforum. Inom de öppna fritidsverksamheterna har det förebyggande perspektivet fått större tyngd i och med nya socialtjänstlagen. Utöver att främja en meningsfull fritid, ska verksamheterna arbeta förebyggande genom att uppmärksamma destruktivt beteende hos unga, lotsa unga och föräldrar till rätt stöd och ha god samverkan med skola, socialtjänst och polis. Det ställer även krav på att berörda medarbetare kontinuerligt får kompetensutveckling inom området.

Förvaltningen samverkar med utbildningsförvaltningen i uppdraget om en meningsfull fritid, i syfte att lotsa in fler barn och unga in i en organiserad fritidssysselsättning genom bland annat föreningsliv, parklekar och fritidsgårdar. Sedan höstterminen 2025 har de kommunala fritidsklubbarna varit avgiftsfria för elever i årskurs 4-6, vilket har medfört en ökning av

inskrivna elever i samtliga stadsdelar. Förvaltningen och utbildningsförvaltningen fortsätter att följa närvaron på fritidsklubbarna för att se om fler elever deltar i verksamheten.

I höst öppnar Fritidsbanken i Högdalen där invånare kommer kunna låna sport- och fritidsutrustning kostnadsfritt. Fritidsbanken bidrar till att jämna ut skillnader i tillgång till fritidsaktiviteter och gör det möjligt för barn, unga och vuxna att delta i aktiviteter oavsett ekonomiska förutsättningar. Även skolor och öppna fritidsverksamheter kommer att kunna låna utrustning till utflykter och aktiviteter.

Sommarkollo i Stockholm riktar sig till barn i årskurs 1-9. Ett särskilt arbete görs för att nå underrepresenterade grupper genom riktade informationsinsatser och prova-på-kollo i Hagsätra-Rågsved. Under 2025 ändrades inkomstgränsen för nolltaxa för kollo från 20 tkr till 30 tkr. Statistik från 2025 visar en liten ökning av barn från hushåll med lägre inkomster som åkt på kollo, trots att en högre andel familjer kan åka på kollo kostnadsfritt. Arbetet med att nå underrepresenterade grupper kan på sikt medföra ökade kostnader för förvaltningen.

Kulturplatsen i Snösätra fortsätter att utvecklas och stadsdelsförvaltningen kommer fortsatt behöva avsätta resurser för att stödja utvecklingen.

När stadsdelsområdet förtätas ökar trycket på parker, grönområden och anläggningar. För kommande år har förvaltningen identifierat investeringsbehov i Backen (sista etappen), Stamparken i Östberga, Dalbotten i Högdalen samt upprustning av plaskdammen i Vivstavarvsparken. Investeringarna prioriteras och planeras i samverkan med trafikkontoret.

Utmaningar

En utmaning är att motverka destruktiva maskulinitetsnormer bland barn och unga, ett långsiktigt arbete som fritidsgårdar och fältassistenter påbörjat.

Förvaltningen ser en utmaning med att erbjuda barn 11-12 år, som inte vill delta i mellanstadieverksamhet, men som är för unga för fritidsgården, en meningsfull fritid. Det behövs nya strukturer/arbetssätt för att kunna erbjuda särskilda aktiviteter anpassade till målgruppen, bland annat genom utveckling av parklekarna.

Fokus Hagsätra-Rågsved inkl. Platssamverkan

Hösten 2026 öppnar allaktivitetshuset i Rågsved, beläget på Rågsveds grundskolas skolgård. Huset ska bli en mötesplats för alla invånare och samla flera förebyggande och främjande verksamheter, såsom öppen förskola, fritidsverksamhet, kulturskola och seniorverksamhet. Genom samlokalisering, ökad samverkan och tillgång till stödinsatser ska det bli lättare för barn och vuxna att få stöd och att delta i en meningsfull fritid. På sikt är målet att stärka delaktighet och trygghet i Rågsved.

Prioriteringar 2027-2029

- Utveckla de öppna fritidsverksamheterna för barn och unga utifrån *Stockholms stads strategi för parklekar* och *Stockholms stads strategi för fritidsgårdar*.
- Få fler barn från underrepresenterade grupper, till exempel barn från Hagsätra-Rågsved, att delta på kollo.
- Fortsätta utveckla arbetet med det gemensamma uppdraget om en meningsfull fritid tillsammans med utbildningsförvaltningen.

- Etablera allaktivitetshuset i Rågsved.

3.3 Äldreomsorg

Omvärldsfaktorer

Den äldre befolkningen ökar, vilket leder till en växande efterfrågan på vård- och omsorgstjänster och vårdpersonal (Konjunkturrådet 2026 *Personalförsörjningen i välfärdssektorn*). Demografin medför också betydande ekonomiska konsekvenser.

Arbetsätten inom äldreomsorgen ställs om med den nya socialtjänstlagen och handlingsplanen för god och nära vård och omsorg. Fokus ligger på ett förebyggande, uppsökande och hälsofrämjande arbete. För att fler äldre ska kunna bo kvar hemma längre krävs anpassade bostäder, digitalisering, utvecklad kompetens inom hemtjänst, särskilt boende och en kommunaliserad hemsjukvård. Omsorgen behöver bli mer högspecialiserad och personalens kompetens utvecklas för att möta nya behov. Kompetenshöjande insatser kräver ofta extra finansiering. För verksamheter med ansträngd ekonomi, som hemtjänsten, är det viktigt att kunna delta i centrala utbildningar och få ersättning för vikarier.

I stadsdelsområdet har 66,6 procent av invånarna över 85 år insatser, jämfört med 60 procent i staden. Omsorgsbehoven är omfattande och samsjukligheten ökar, vilket kräver samordnade insatser. Detta kan successivt leda till ökade kostnader eftersom dessa ärenden behöver fler tidiga och anpassade insatser som också utgår från till exempel socioekonomiska förutsättningar.

Det är brist på boenden för personer med psykisk ohälsa och missbruk. Staden behöver utveckla och kvalitetssäkra boenden via renovering, nybyggnation och högkvalificerade korttidsplatser. Staden behöver se över gemensamma satsningar på profilboenden.

Bedrägerier mot äldre ökar och kräver förebyggande insatser och samverkan med relevanta aktörer.

Lagstiftning, höjd pensionsålder och en växande äldre befolkning aktualiserar översyn av riktlinjer och åldersgränser. En mer sammanhållen organisering inom socialtjänsten kan bidra till effektivare resursanvändning och ökad individanpassning.

Utmaningar

Äldreomsorgens utförarverksamheter har fortsatta utmaningar kring delar av medarbetarnas medicinska kompetens och färdigheter i svenska. Inom Europeiska sociala fonden, ESF-projektet *Kompetensutveckling i äldreomsorgen*, har ett arbetsplatsnära lärande vid kliniskt träningscentrum, med stöd av både vård- och svensklärare, gett goda resultat. För att möta kompetensutvecklingsbehoven i äldreomsorgen behövs en långsiktig stadsövergripande planering genom flera regionala kliniska träningscenter där medarbetare kontinuerligt kan fortbilda sig i en autentisk miljö. Lärandet bör ha en tydlig koppling till det dagliga arbetet och ledas av yrkeslärare och lärare i svenska som andra språk (SVA) tillsammans, som ser till de individuella kompetensutvecklingsbehoven.

Det behövs tillgång till studie- och yrkesvägledare (SYV) som kan stötta verksamheterna att ta fram individuella kompetensutvecklingsplaner utifrån nationella utbildningskrav.

Uppföljningen inom äldreomsorgen behöver förbättras för att ge ett mer heltäckande och pålitligt underlag. Eftersom svarsfrekvensen i Socialstyrelsens brukarundersökning är låg bör resultaten tolkas med försiktighet och kompletteras med individbaserade och interna uppföljningar.

Rekrytering av undersköterskor är en utmaning. Fler behöver valideras för att nå behörighet och yrket behöver göras mer attraktivt. En central valideringsmodell bör utvecklas.

Nybyggnation innebär ökade kostnader och en större ekonomisk belastning för områden med hög nyproduktion som behöver hanteras genom hållbara finansieringsmodeller. För att finansieringen ska vara hållbar krävs en modell som täcker de faktiska kostnaderna.

Samverkan med regionen är avgörande för omställningen till god och nära vård. En utvecklad hemsjukvård, där kommunen ansvarar för personer i ordinärt boende, ger tryggare, mer sammanhållen och patientsäker omvårdnad och ökar möjligheten till kvarboende.

Återtagandet av kostenheten i egen regi ökar förvaltningens rådighet, då kostenheten har stor klimatpåverkan genom livsmedelsinköp, matlådor och måltidstransporter. Den är en viktig funktion i arbetet med att minska plastanvändningen och öka andelen ekologiska livsmedel. Samtidigt medför återtagandet av enheten att de utsläpp som tidigare legat på entreprenad synliggörs.

Fokus Hagsätra-Rågsved inkl. Platssamverkan

I Rågsveds centrum planeras 64 nya seniorbostäder. Hemtjänsten för Hagsätra och Rågsved, som redan finns i området, är en ny enhet som arbetar i mindre geografiska områden för att ge närmare och mer sammanhållen omsorg.

Prioriteringar 2027–2029

- Utveckla det uppsökande och hälsofrämjande arbetet riktat till äldre.
- Säkerställa samverkan med regionen i arbetet för en god och nära vård och omsorg.
- Stärka medarbetares kompetens inom samsjuklighet, språk och medicin.
- Utveckla innovativa arbetssätt och digitala lösningar som stärker både omsorgstagare och personal.
- Minska plast och öka andelen ekologiska livsmedel inom kostenheten när den drivs i egen regi.

3.4 Stöd och service till personer med funktionsnedsättning

Omvärldsfaktorer

Förtätningen av staden, i kombination med en växande befolkning, innebär en fortsatt ökning av antal personer i behov av bostad med särskild service. Det föds procentuellt ungefär lika många barn med intellektuell funktionsnedsättning som för 10–20 år sedan (ca 1,5–2 procent) samtidigt som antal barn med autism har ökat markant inom alla åldersgrupper. Detta medför stigande kostnader och ställer höga krav på både planering och resurser. Bristen på ändamålsenliga lokaler är en utmaning. Även för daglig verksamhet är lokaler en utmaning, särskilt att hitta fristående lokaler med en säker utemiljö för personer som har behov av en enskild daglig verksamhet.

Personer med funktionsnedsättning har sämre hälsa än befolkningen i övrigt. En fortsatt utveckling av arbetet med hälsa behövs, såväl inom de egna verksamheterna men också i en förstärkt samverkan med den kommunala primärvården (SoL- och LSS-hälsan) samt regionen och akademien. Samtidigt ökar livslängden för personer med funktionsnedsättning, vilket medför ett ökat behov av bostäder för målgruppen. Allt fler beviljas daglig verksamhet samtidigt som pensionsåldern höjs, vilket leder till behov av fler platser. Ett övergripande mål för sådan verksamhet är att personer ska komma ut i arbetslivet, men forskning visar att det finns tydliga inslag av inlåsningseffekter i insatsen.

Förvaltningen saknar tydlig och gemensam stadsövergripande data över utvecklingen i frågan. Det är viktigt att förvaltningen och staden följer utvecklingen noga och samtidigt ser över möjligheterna att förstärka möjligheterna för staden i sin roll som arbetsgivare till personer med funktionsnedsättning och förstärka samverkan med relevanta aktörer, i syfte att kunna erbjuda personer stöd att komma ut i förvärvsarbete. Det är också viktigt att arbeta för en fortsatt meningsfull vardag när delar av målgruppen blir äldre och daglig verksamhet inte längre är aktuell. Det finns inte specialiserade boenden för äldre med funktionsnedsättning, men förvaltningen kommer aktivt arbeta för att utveckla generell kompetens hos medarbetare kring åldrande kopplat till målgruppen. Samtidigt ser förvaltningen ett stadsövergripande behov av profilboenden för personer med demens och samtidig funktionsnedsättning.

Utmaningar

Heltid som norm kan medföra ökade kostnader och risk för överbemannning vissa tider på dygnet i utförarverksamheterna.

Att verkställa beslut inom ramen för befintliga avtal enligt lagen om valfrihetssystem (LOV) är en utmaning för personer med komplexa behov och samsjuklighet. Även beslut om daglig verksamhet för personer med behov av egna lokallösningar och aktiviteter är svåra att genomföra inom nuvarande avtal. I dessa fall behöver förvaltningen hitta alternativa lösningar, vilket ofta medför ökade kostnader.

Efter brandinspektion av gruppboendestäder i stadsdelsområdet har beslut tagits om att stänga flera verksamheter, då inspektionen ställt krav på två utrymningsvägar. Ett par verksamheter har varit tvungna att hitta nya lokaler medan andra har hittat lösningar för att kunna bedriva verksamhet i befintliga lokaler. Evakuering samt anpassning och förstärkning av befintligt brandskydd har under 2025 medfört merkostnader om ca 4,5 mkr. Bland annat innehåller kostnaden iordningställande av evakueringslokaler, flyttkostnader på grund av evakueringar samt förstärkning av invändigt brandskydd. Därutöver tillkommer hyrestillägg om minst 0,3 mkr per år under de kommande tio åren.

Fokus Hagsätra-Rågsved inkl. Platssamverkan

I stadens årliga brukarundersökning redovisar förvaltningen ett lägre resultat vad gäller upplevelse av trygghet för personer med funktionsnedsättning som bor i LSS-bostad än andra stadsdelsförvaltningar. Frågan om trygghet är komplex och kan stå för många olika saker. Förvaltningen behöver undersöka frågan närmare för kunna vidta lämpliga åtgärder. I ett sådant arbete ingår även att undersöka om det finns regionala skillnader inom målgruppen kopplade till upplevelsen av trygghet. Frågan om trygghet är också viktig för anhöriga och

kan påverka deras val av till exempel LSS-bostad på så sätt att de är mindre benägna att tacka ja till erbjudande om LSS-bostäder i Hagsätra-Rågsved.

Prioriteringar 2027-2029

- Utveckla arbetet med den nya socialtjänstlagen och god och nära vård och omsorg genom förstärkt samverkan, innovativa arbetssätt och fler digitala lösningar samt extra fokus på att öka möjligheten till god hälsa för målgruppen.
- Förstärka verksamheternas säkerhet och beredskap genom beredskapslager, kontinuitetsplaner, övningar samt tydliga rutiner och arbetssätt inklusive ändamålsenliga lokaler utifrån krav på brandskydd.
- Förstärka arbetet för att förebygga att kriminella utnyttjar personer med funktionsnedsättning.
- Öka medarbetares kompetens för att bättre möta komplexa behov och behov hos barn, vuxna och äldre personer med funktionsnedsättning.
- Förstärka samverkan internt och externt för att möta komplexa behov och möjliggöra en personcentrerad vård och omsorg.

3.5 Individ- och familjeomsorg inkl. socialpsykiatri

Omvärldsfaktorer

Utifrån samsjuklighetsutredningen har regeringen lämnat förslag om en ny lag och flera lagändringar för personer med skadligt bruk och beroende och andra psykiatriska tillstånd. Förslagen innebär bland annat att regionerna ska organisera beroendevården. Den nya lagen och lagändringarna föreslås träda i kraft den 1 juli 2027. Regeringen kommer även reformera tvångslagstiftningen kring missbrukare (LVM) men det är oklart när det sker. Förvaltningen behöver följa utvecklingen för att se vilka uppdrag socialtjänsten kommer få.

Förvaltningen behöver också förbereda sig för möjliga ändringar i straffbarhetsåldern, då en sänkning kan leda till ökade krav på insatser för unga lagöverträdare. En stor fråga är om 13-åringar ska börja dömas till fängelse och hur förvaltningen kan arbeta för att så många som möjligt istället får vård med stöd av LVU eller SoL. Förvaltningen behöver stärka medarbetarna att arbeta i kontrasten mellan ny socialtjänstlag, med förstärkt syn på barnens rättigheter, och nya lagförslag som innebär mer kraftfulla tag mot barn i kriminalitet. Vidare utökas kravet på orosanmälningar till att gälla fler myndigheter, vilket kan leda till att fler ärenden aktualiseras.

För familjerätten gäller från den 1 mars 2026 Nya Allmänna Råd, som bland annat innebär att dokumentationskraven ökar. Förvaltningen behöver göra ett omfattande arbete för att sätta in medarbetarna i det nya.

Omställningen till en *god och nära vård och omsorg* (GNVO) går hand i hand med omställningen till nya socialtjänstlagen. För att lyckas med omställningen behöver samverkan och deltagandet från regionen öka.

Relationsvårdscentrum (RVC) centraliseras under socialförvaltningen 2026, vilket kan medföra samordningsvinster för brukarna, medan förvaltningen behöver skapa nya rutiner för samverkan i våldsärenden.

Hemlösheten kan komma att öka för utsatta grupper utifrån inflation, lågkonjunktur och skuldsättning, vilket väntas medföra ökade kostnader för placeringar på olika boenden.

I Enskede-Årsta-Vantör är andelen hushåll med barn där minst en förälder har skulder hos Kronofogden eller pågående skuldsanering 8,5 procent. Motsvarande siffra för Stockholms stad är 7,4 procent. Detta märks bland de som söker sig till budget- och skuldrådgivningen, då andel barnfamiljer var 40 procent 2025. Ökningen av ärenden väntas fortsätta på grund av det ekonomiska läget, höga levnadskostnader och långa handläggningstider hos andra myndigheter.

Andelen nyanlända förväntas minska, men det är fortsatt prioriterat att erbjuda samhällsvägledning, bostadsvägledning och andra förebyggande insatser till målgruppen för att ge ökade förutsättningar att kunna etablera sig i samhället. Fyra av stadens boenden för nyanlända finns i stadsdelsområdet. Valet 2026 kan komma att påverka Sveriges flyktingmottagande.

Förvaltningen ser behov av att rikta resurserna brett genom universellt föräldraskapsstöd och universella insatser till barn och unga. Tidiga samordnade insatser och föräldraskapsstödet behöver vidareutvecklas i samverkan med förskolan, så att fler förskolor i stadsdelsområdet omfattas. Syftet är att öka likställigheten genom att fler barn och föräldrar får tillgång till samma stöd, oavsett bostadsområde.

Utmaningar

Förtroende för socialtjänsten

Rädslan för socialtjänsten är stor och tilliten svag bland vissa grupper, särskilt i utsatta områden. De senaste årens desinformationskampanjer har fått konsekvenser och blivit mer påtagliga. Att invånarna har förtroende för socialtjänsten är centralt för ett förebyggande arbete. Barn och unga riskerar att lämnas utan det stöd de behöver om vårdnadshavare tackar nej till insatser för att de saknar förtroende för socialtjänsten.

Kriminalitet

Det finns omfattande kriminalitet och fyra öppna drogsener i stadsdelsområdet, vilket leder till oro bland invånare. En ny trend är att polisen oftare orosanmäler flickor med ett kriminellt beteende. Flera barn som är aktuella inom socialtjänsten har kriminella mödrar. Det finns behov av att fortsätta utveckla det tidiga stödet inom förebyggande verksamheter för att fånga upp syskon till unga som är indragna i kriminalitet och yngre barn som visar ett riskbeteende.

Barn och unga

Antalet orosanmälningar har minskat den senaste treårsperioden. Den sammantagna minskningen är cirka 7,6 procent under perioden 2023–2025. Förvaltningen ser ett behov av att vidareutveckla ett lättillgängligt stöd till vårdnadshavare som blir orosanmälda, där utredning inte inleds.

Rekryteringen av barn och unga in i gängkriminalitet påverkar socialtjänstens insatser. Antalet placerade barn och unga ökar också. Barn och unga som placeras utanför hemmet har en mer komplex problematik, fler diagnoser än tidigare samt allmänt sämre hälsa än andra barn. Då placerade barn ofta även har sämre måluppfyllelse i skolan, satsar förvaltningen på skolsamordnare som ska arbeta med och följa upp deras skolgång. Det är också svårare att

hitta jour- och familjehem som klarar av de allt mer vårdkrävande barnen.

Stockholmsenkäten visar att många barn och unga, framför allt flickor, upplever psykisk ohälsa. Ett långsiktigt arbete med riktade insatser behövs för att fånga upp flickor inom den offentliga miljön och digitala arenan. Det finns även ett behov av att fånga upp fler unga med problematisk skolfrånvaro och utveckla insatserna när det också finns annan problematik i familjen.

Vuxna missbruk

Antalet personer med samsjuklighet och komplex problematik och antalet LVM-anmälningar ökar. Arbetet med samsjukliga behöver stärkas genom interna samarbeten och förstärkt samarbete med regionen och civilsamhället.

Socialpsykiatri

Stadsdelsområdet har högst antal brukare i staden med beviljat stöd inom socialpsykiatri. Behovet av förebyggande och uppsökande arbete för målgruppen ökar. Bedömningen är också att antal personer i stadsdelsområdet med psykisk ohälsa kommer att fortsätta stiga, vilket medför ett växande behov av insatser.

Flera som bor i socialpsykiatrins gruppboendestäder är i dag äldre och har ett ökat behov av geriatrisk kompetens och förbättrad fysisk tillgänglighet i boendemiljöerna. Förvaltningen ser också ett behov av ökad tillgänglighet till insatsen boendestöd.

Samsjuklighet

Personer med samsjuklighet i psykisk ohälsa och skadligt bruk och beroende behöver ofta samordnade insatser från olika aktörer, vilket nya lagförslag väntas bidra till. Förvaltningen ser även behov av en tydlig stadsövergripande samordning för att kunna hantera kommande lag- och regeländringar.

Bostäder

Bostadsbristen är en fortsatt utmaning. Förvaltningen behöver fortsätta säkra tillgången på bostäder för särskilt utsatta grupper. För att i högre grad möjliggöra för personer att ta del av det stöd som finns behöver samverkan stärkas både inom förvaltningen och externt med bostadsbolag, region och civilsamhället. Utifrån utmaningarna på bostadsmarknaden behöver arbetet för att motverka att invånare blir hemlösa prioriteras. När familjer med kort kötid lyckas få ett förstahandskontrakt, handlar det nästan uteslutande om nyproduktion med höga hyror, vilket försvårar för familjerna att vara självförsörjande.

Våld i nära relationer och hedersrelaterat våld och förtryck

Förvaltningen har goda erfarenheter av upparbetad samverkan utifrån *Islandsmodellen*. Det finns ett behov av att fortsätta stärka arbetet för att nå personer som utsätts för och utövar våld så tidigt som möjligt. Förvaltningen kommer därför fokusera på att stärka samverkan med polis, informationsspridning samt uppsökande arbete. För att erbjuda ett mer samordnat och tidigt stöd till våldsutsatta kommer förvaltningen intensifiera implementeringen av stadens process *Bryt upp – sammanhållet stöd för våldsutsatta*.

Få ärenden om unga som är utsatta för hedersrelaterat våld och förtryck inkommer till socialtjänsten. Inom vissa enheter behöver kompetensen inom detta område stärkas.

Samhällsvägledningen

Behovet av samhällsvägledning bedöms fortsatt vara stort, bland annat beroende på den ekonomiska situationen i samhället. Medborgarkontoret erbjuder teckenspråkig samhällsvägledning som är en kommunövergripande verksamhet som det är stor efterfrågan på. Verksamheten besöks även av teckenspråkiga invånare från andra kommuner.

Fokus Hagsätra-Rågsved inkl. Platssamverkan

Förvaltningen kommer att prova ett nytt teambaserat arbetssätt med familjer i fokusområdet Hagsätra-Rågsved för att ha en helhetssyn på familjens situation. I det kommer barnrättsfrågor att ingå. Det nya arbetssättet kan involvera de delar i nya socialtjänstlagen som handlar om att vara mer tillgänglig genom att arbeta på andra tider och platser än det vanliga.

Från februari erbjuder stadsdelsförvaltningen en gemensam ingång *Första linjen*, en fysisk plats där invånare kan få stöd, rådgivning och vägledning utifrån sina behov. När fler verksamheter samlas på platsen ökar både serviceutbudet och förutsättningarna för ökad upplevd trygghet för alla som bor eller vistas i området.

Prioriteringar 2027-2029

- Stärka skyddsfaktorer för barn och unga genom tidiga och samordnade insatser med förskola och skola, föräldraskapsstöd och öppna fritidsverksamheter.
- Fokusera på placerade barns skolgång så att de klarar godkänt i kärnämnen.
- Nå fler kvinnor inom den förebyggande verksamheten för personer med psykisk ohälsa.
- Stärka och utveckla det vräkningsförebyggande arbetet.
- Stärka medarbetare och chefer och ge förutsättningar i form av god arbetsmiljö, trygghet och säkerhet i myndighetsutövandet, ett nära ledarskap och god tillgång till stöd i olika former.
- Säkerställa hög kompetens hos såväl nya medarbetare som rekryteras som befintlig personal för att tidigt kunna möta målgruppens behov.

3.6 Stadsmiljöverksamhet

Omvärldsfaktorer

Befolkningen väntas öka med några tusen personer i stadsdelsområdet under planperioden. Det är utbyggnaden av nya bostäder som driver befolkningsökningen medan det ekonomiska läget gör utbyggnadstakten oviss.

Från den 1 januari 2026 är det lag på att samla in förpackningsavfall i parker som är över 2 000 kvadratmeter och där det förekommer betydande mängder förpackningsavfall. Den nya lagen förstärker behovet av plats för att kunna mellanlagra avfall.

Utmaningar

Egen regi

Övergången till park- och naturskötsel i egen regi hösten 2026 innebär en stor omställning. Samordning med andra förvaltningar i söderort med samma uppdrag kan bidra till att få ner kostnader och säkra effektivitet och kvalitet. Det kommer fortsatt finnas behov av ökade

investeringsmedel för övergången till egen regi under 2026-2027.

Kraven på en fossilfri stadsmiljöverksamhet kommer att skärpas, vilket innebär eldrift i hög utsträckning. Förvaltningen kommer att köpa in redskapsbärare som drivs på HVO100 (förnybar och fossilfri diesel) i väntan på att marknaden erbjuder eldrivna redskapsbärare med längre drifttid. Förvaltningen har idag tillgång till fyra upplagsytor med tillstånd som beviljas för några år i taget. För att parkskötseln ska bedrivas effektivt behöver verksamheten säkra ändamålsenliga och långsiktiga kommunaltekniska ytor på strategiskt lämpliga platser.

Samordning och styrning

Förvaltningen ser ett behov av en stadsövergripande stödfunktion som kan stärka kompetens och samverkan i övergången och i övergripande frågor när parkdrift i egen regi väl etablerats. Exempel på frågor som kräver ytterligare utredning är upphandlingar, arbetsmiljörutiner och beredskapsfrågor.

Förvaltningen ser även behov av ökad samordning mellan stadens förvaltningar kring städning, renhållning och skötsel av utemiljön. Kategorirådet bör verka för att ytorna ska skötas mer likartat och att förvaltningarna och bolagen ställer samma krav på grönyteskötsel, naturvårdande insatser i naturreservat och tid för lövupptagning och sandning med mera. Det är viktigt även när arbetet bedrivs i egen regi. En ökad samordning kan öka nöjdheten bland invånarna.

Attraktiva och gröna boendemiljöer

När stadsdelsområdet förtätas ökar konkurrensen om kvarvarande parker och grönområden och det ökade slitaget ställer höga krav på drift och underhåll. Ett sätt att bidra till ökade kvaliteter är att uppvärdera bostadsnära naturmark och med en större budget möjliggöra utveckling av den. Förvaltningen efterlyser vidare tydligare riktlinjer, nyckeltal och uppföljning kring arbetet med grönkompensation. Vid investeringar i anläggningar i parkmark i samband med exploateringsprojekt vore det önskvärt med driftkalkyler för att bättre synliggöra kommande kostnader på anläggningar i parkmiljö. Förvaltningen ser utmaningar med att följa det stadsövergripande trädmålet, främst i att hitta lämpliga platser för nyplantering då avvägningar ska göras mot rekreativa värden och att ledningar kan förekomma på ytor för nyplantering. Förvaltningen ser ett ökat behov av trädvård för att förlänga befintliga träds livstid och förbättra kvaliteten på nyplanterade träd. Vidare behöver uppdaterade parkplaner för stadsdelsområdet tas fram.

Källsortering

Förvaltningen har utökat källsorteringen i vissa parker för att påbörja anpassningen till den nya lagen om källsortering av förpackningar i parker. Det finns ett ökat behov av investeringar i källsorteringskärl som inte täcks av ersättningen från producenterna. Förvaltningen ser även ett framtida behov av resurser för att säkerställa fraktionernas renhetsgrad genom kontroller.

Fokus Hagsätra-Rågsved inkl. Platssamverkan

Övergången till park- och naturskötsel i egen regi kommer att medföra en högre närvaro av egen personal i området. Det kan ge större möjligheter att skapa förtroende till invånarna och öka kännedomen om otrygga platser. Det finns fortsatt behov av samverkan med fackförvaltningar kring renhållning, och särskilt kring vinterväghållning, i Hagsätras och

Rågsveds centrum.

Prioriteringar 2027-2029

- Fortsätta arbeta för en ordnad övergång av park- och naturskötsel i egen regi.
- Vidta åtgärder för en biologisk mångfald och strategiska trädplanteringar samt värna goda vistelsevärden i parker och grönområden.
- Vidta åtgärder för att nå målet om en fossilfri organisation och företrädesvis eldrift inom stadsmiljöverksamheten.
- Öka samordningen med andra förvaltningar kring gemensamma skötselkrav.

3.7 Ekonomiskt bistånd

Omvärldsfaktorer

Antalet långtidsarbetslösa med svag förankring på arbetsmarknaden är fortsatt högt vilket kräver insatser som ger individen goda förutsättningar att uppnå egen försörjning. Den rådande lågkonjunkturen med höga mat- och boendekostnader påverkar hushållen generellt men har inte medfört någon ökning av antalet ansökningar om ekonomiskt bistånd i stadsdelsområdet. Konjunkturinstitutets samlade bedömning är att det dröjer till senare delen av 2026 innan lågkonjunkturen är över. Den vanligaste orsaken till att beviljas ekonomiskt bistånd är arbetslöshet.

Högre arbetslöshet, höjda hyror och ökade elkostnader kan leda till att fler hushåll behöver ekonomiskt bistånd. Med ökad konkurrens om arbete får långtidsarbetslösa än svårare att etablera sig på arbetsmarknaden varpå gruppen med långvarigt behov av ekonomiskt bistånd kan öka. Den höjda pensionsåldern leder också till att fler personer har behov av ekonomiskt bistånd längre.

Regeringen har föreslagit att ett aktivitetskrav i försörjningsstödet införs den 1 juli 2026. Aktivitetskravet är del av en större bidragsreform som även omfattar ett bidragstak som föreslås införas den 1 januari 2027. Aktivitetskravet har också påverkan på arbetsmarknadsåtgärderna även om det är oklart på vilket sätt ännu, då ansvarsfördelningen mellan stadsdelsförvaltningen och arbetsmarknadsförvaltningen inte är klar.

Positivt är att fler erfarna socialsekreterare söker tjänster inom ekonomiskt bistånd.

Utmaningar

Antal bidragstagare har minskat, men de som är aktuella för ekonomiskt bistånd har mer komplexa behov än tidigare. Det är en utmaning att stödja personer med psykisk ohälsa, neuropsykiatriska funktionsnedsättningar och/eller missbruksproblem. En förstärkt samverkan inom förvaltningen och med externa parter såsom psykiatri, Försäkringskassan, Arbetsförmedlingen och Jobbtorg är central för att öka möjligheten för målgruppen att uppnå självförsörjning och ökad självständighet.

Den administrativa belastningen för socialsekreterare inom ekonomiskt bistånd är hög. Nya digitala arbetssätt skulle kunna frigöra tid till förmån för socialt förändringsarbete. Digitaliseringstakten behöver öka för att verksamheter ska kunna nyttja digitaliseringens möjligheter.

Fokus Hagsätra-Rågsved inkl. Platssamverkan

Förvaltningen kommer att prova ett nytt teambaserat arbetssätt med familjer i fokusområdet Hagsätra-Rågsved för att ha en helhetssyn på familjens situation. I det kommer barnrättsfrågor att ingå. Det nya arbetssättet kan involvera de delar i nya socialtjänstlagen som handlar om att vara mer tillgänglig genom att arbeta på andra tider och platser än de vanliga.

Prioriteringar 2027-2029

- Utveckla arbetssätt och metoder för att fler brukare som haft ekonomiskt bistånd under lång tid och barnfamiljer ska bli självförsörjande.
- Utveckla samverkan med andra huvudmän, såsom psykiatri, Försäkringskassan, Arbetsförmedlingen och Jobbtorg.

3.8 Arbetsmarknadsåtgärder

Omvärldsfaktorer

Lågkonjunkturen har gett tydliga avtryck på arbetsmarknaden. En svagare ekonomisk utveckling har minskat efterfrågan på arbetskraft vilket lett till att antalet inskrivna arbetslösa har stigit det senaste året. Långtidsarbetslöshet är en fortsatt stor utmaning. Den allt snabbare digitaliseringen och automatiseringen riskerar att ytterligare öka obalansen på arbetsmarknaden, då många i redan utsatta grupper saknar efterfrågade kompetenser. För långtidsarbetslösa är svårigheten att få och behålla ett arbete på den reguljära arbetsmarknaden stor. Särskilt utsatta grupper är personer med kort utbildning, nyanlända, utomeuropeiskt födda kvinnor och personer med funktionsnedsättning. Behovet av att erbjuda arbetsförberedande insatser som en del i ett långsiktigt stöd väntas öka. För att öka möjligheten för långtidsarbetslösa att etablera sig på arbetsmarknaden ser förvaltningen ett ökat behov av anpassade arbetsmarknadsinsatser och stärkt samverkan med fler aktörer.

När fler personer med ekonomiskt bistånd har komplex problematik ökar behoven av arbetsförberedande insatser för att de på sikt ska kunna få en egen försörjning i form av arbete. Den typen av insatser behöver utvecklas.

Allt fler kontakter med myndigheter sker digitalt, vilket förutsätter digital kompetens. Personer som saknar datavana riskerar att hamna i ett digitalt utanförskap och har svårt att söka arbete på egen hand. Det är en utmaning för staden i stort att utveckla de digitala förutsättningarna för målgruppen.

Regeringen har föreslagit att ett aktivitetskrav i försörjningsstödet införs den 1 juli 2026. Aktivitetskravet innebär en skyldighet för kommuner att tillhandahålla meningsfulla aktiviteter på heltid och ett krav på individer att delta i aktiviteter för att få rätt till försörjningsstöd. Det övergripande syftet är att öka individens möjligheter att arbeta eller studera, eller delta i insatser som syftar till att komma närmare arbete eller studier.

Ungdomsbarometerns senaste generationsrapport lyfter att ungdomar idag har ett större intresse av att tjäna pengar, bli rika och framgångsrika. Samtidigt minskar synen bland målgruppen att prestationer i skolan är en självklar väg till framgång. Ungdomar vill framförallt bli företagsledare eller entreprenörer, vilken kan påverka andelen ungdomar som framöver kommer att söka feriejobb som ett första steg in i arbetslivet. Förvaltningen ser ett

behov att göra feriejobben attraktiva för unga, framförallt inom äldre- och barnomsorg samt parkdrift där det framöver kommer att finnas en stor efterfrågan på personal. Det finns också ett fortsatt behov av att prioritera ungdomar som är aktuella inom socialtjänsten för att erbjuda dem en positiv arbetslivserfarenhet och sysselsättning. Vidare behöver stadens förvaltningar hjälpas åt att möta det stora behovet av ferieplatser för ungdomar.

Utmaningar

Att erbjudas adekvata arbetsmarknadsinsatser i rätt tid är en viktig faktor för att kunna etablera sig på arbetsmarknaden. Det är en utmaning att remittera till olika arbetsmarknadsinsatser då det ofta är långa köer, låg kontinuitet och svårt att få en överblick över utbudet av insatser.

Övergången till studier eller arbete på den ordinarie arbetsmarknaden för personer med funktionsnedsättning behöver utvecklas.

Ett ökat behov av arbetsmarknadsinsatser och arbetsförberedande insatser kan innebära att behovet av medarbetare med kompetens inom de områdena ökar. Det är även av vikt att medarbetare har rätt kompetens för att möta och stödja personer med komplex problematik för att de ska kunna erbjudas samordnade insatser utifrån individuella förutsättningar.

Förvaltningen ska under planperioden utveckla de interna processerna för att säkerställa att OSA-anställningar och Stockholmsjobb tillhandahålls med god kvalitet och i tillräcklig omfattning.

Det är en utmaning att utveckla verksamheterna så att fler personer, framförallt långtidsarbetslösa kvinnor, ska komma ut i egen försörjning. Förvaltningen behöver ta fram nya lösningar och arbetssätt, effektiva former för systematisk uppföljning av utförarverksamheterna och stärka samverkan med andra huvudmän för att fler ska närma sig arbetsmarknaden.

Fokus Hagsätra-Rågsved inkl. Platssamverkan

Förvaltningen kommer tillsammans med Jobbtorg att ha ett större och mer konkret fokus på Hagsätra-Rågsved.

Prioriteringar 2027-2029

- Utveckla arbetssätt och metoder för att fler ska närma sig arbetsmarknaden.
- Stärka samverkan med Regionen, Försäkringskassan, Arbetsförmedlingen och Jobbtorg för att enskilda ska få arbetslivserfarenhet och närma sig arbetsmarknaden.
- Fortsätta erbjuda feriejobb samt arbeta för att fler ungdomar med funktionsnedsättning och med sociala skäl ska erbjudas möjlighet att få feriejobb i stadens regi.

3.9 Övrigt

Systemstöd och integration

Ökad digitalisering är centralt för kvalitet och effektivitet. Gemensamma systemstöd kan leda till större likvärdighet mellan stadens förvaltningar och bolag och stärka övergripande uppföljning och transparens. Nuvarande systemstöd är i flera avseenden otillräckliga, vilket

begränsar möjligheterna till en ändamålsenlig organisering. Förvaltningen ser följande behov:

- Ett stadsgemensamt digitalt system för avvikelshantering kopplat till verksamheternas kvalitet. Systemstöd för detta saknas idag.
- Ett effektivt och smart schemaläggningssystem inom staden för att ge chefer bättre förutsättningar att planera personalresurser utifrån verksamhetens behov.
- Utveckling av digitaliserade kartsystem kan erbjuda flera verksamheter ett geografiskt perspektiv och underlätta vid planering och uppföljning.
- Fortsatt utveckling av trygg och informationssäker AI. Systemstöd där AI integrerats har skapat nya och mer effektiva möjligheter till analys. AI-plattformar, som exempelvis SveaGPT, har potential att stötta verksamheter i att ta fram nya och effektiva arbetssätt för att möta invånarnas behov.

En viktig del i att utveckla systemstöd är att skapa integrationer mellan system för att möjliggöra samlade analyser, i praktiken att analysera data från olika system samtidigt och därmed stärka helhetsperspektivet. Förvaltningen ser behov av en översyn av nuvarande systemstöd inom exempelvis ekonomi och HR och möjligheten att skapa integrationer mellan dem för att minska behovet av manuell hantering och risken för att fel uppstår.

Arbete mot välfärdsbrott

Förvaltningen ser ett fortsatt stort behov av att stärka arbetet mot välfärdsbrott. En viktig del i detta är aktiv avtalsuppföljning, framförallt inom områden där risken för välfärdsbrott är stor, exempelvis lokalvård och välfärdstjänster. Arbetet med avtalsuppföljning kräver tydliga rutiner, samordning, kompetens och resurser för att systematiskt kunna arbeta för att säkerställa att det inte förekommer organiserad brottslighet inom upphandlad verksamhet eller utanför ramavtal.

Säkerhet och beredskap

Säkerhets- och beredskapsfrågor är högt prioriterade på förvaltningen. De senaste årens utveckling med gängkriminalitet och grovt våld drabbar på olika sätt stadens invånare. Hot och våld har även riktats mot förvaltningens medarbetare. Förvaltningen arbetar både förebyggande och riktat på plats för att motverka samhällsutvecklingen och öka tryggheten inom stadsdelsområdet men även här krävs ett fortsatt stort arbete.

Det rådande säkerhetsläget och oron i omvärlden ställer högre krav på en välfungerande civil beredskap och krisberedskap. För att hantera dessa utmaningar effektivt krävs en starkt förmåga inom strategisk planering, samordning och utbildning. Samhällsutvecklingen ställer även högre krav på säkerhet inom kommunala verksamheter. Det finns ett ökat behov av stöd inom områden som pågående dödligt våld, beredskapsarbete, kontinuitetshantering samt risk- och sårbarhetsanalyser (RSA). Under 2026 påbörjas en ny RSA-cykel och kommande år behöver de åtgärder som formuleras att genomföras. Förvaltningen ser också behov av att utöka det utåtriktade arbetet med civil beredskap gentemot stadens invånare.

Prioriteringar:

- Bidra till återkommande kommunikationsinsatser om egenberedskap till stadens

invånare

- Stärka arbetet med kontinuitetshantering

Informationshantering

Förvaltningen behöver prioritera ett mer enat och systematiskt arbetssätt där information ses som en strategisk resurs och där gemensamma arbetssätt, styrning och stöd skapar förutsättningar för kvalitet, effektivitet och rättssäkerhet.

Under kommande år är det särskilt viktigt att skapa tydligare vägledning och praktiskt stöd i frågor som rör informationssäkerhet, informationsklassning och hantering av känsliga uppgifter. I takt med att den digitala utvecklingen och AI får större genomslag behöver förvaltningen också stärka sin förmåga att hantera data på ett strukturerat sätt, säkerställa spårbarhet och kvalitet i information samt tydliggöra ansvar för hur information används, delas och lagras.

NIS2 innebär skärpta krav på styrning, riskhantering och säkerhetsåtgärder, samt högre förväntningar på uppföljning och efterlevnad. Förvaltningen behöver därför följa utvecklingen och förbereda sig genom att tydliggöra roller och ansvar, stärka rutiner för risk- och sårbarhetsarbete samt säkerställa att relevanta leverantörer och beroenden omfattas av ett strukturerat säkerhetsarbete.

Omvärldsläget gör att incidenthantering behöver fortsätta prioriteras. Det finns behov av gemensamma riktlinjer, tydligare processer och förbättrade arbetssätt för rapportering, eskalering och lärande efter incidenter. En mer normerad och gemensam informationsklassning för centrala system bör också prioriteras för att effektivisera arbetet och minska risken för säkerhetsbrister.

Utöver den tekniska utvecklingen påverkas informationssäkerhetsarbete i allt högre grad av förändringar i omvärlden. Ökade cyberhot samt en ökad förekomst av riktade angrepp mot offentlig verksamhet ställer högre krav på förebyggande säkerhetsarbete och beredskap.

4 Sammanfattande ekonomisk analys

Nämnden tilldelades 2026 en nettobudget om 2 997,2 mnkr för driftverksamhet och 22,6 mnkr för investeringar. Jämfört med 2025 ökar driftbudgeten med 141,0 mnkr, motsvarande 4,9 procent. Budgeten för investeringar ökar med 2,8 mnkr för 2026. Budgetramarna för 2027 och 2028 antogs av kommunfullmäktige i samband med beslutet om budget 2025. Planerna grundar sig på de prestationer som var aktuella 2025.

Nettokostnaderna ökade med cirka 81,6 mnkr från bokslutet 2024 till bokslutet 2025, motsvarande 2,8 procent. Under 2025 beviljades nämnden budgetjusteringar om 42,3 mnkr, varav 11,0 mnkr avsåg investeringar. Beviljade prestationsförändringar uppgick till totalt 14,8 mnkr.

Budgetramar			
Anslag (mnkr)	Budget 2026	Plan 2027	Plan 2028
Kostnader	3 086,7	3 130,8	3 162,2
Drift och underhåll	2 964,7	3 096,5	3 129,7
Avskrivningar	24,6	24,6	24,6
Internränta	7,9	7,9	7,9
Intäkter	89,5	89,5	89,5
Netto	2 997,2	3 041,3	3 072,7

I förvaltningen arbetar cirka 2 300 tillsvidareanställda. För 2025 motsvarade månadsanställdas kostnader cirka 24 procent av nämndens bruttokostnader. Kostnader för övrig personal motsvarade cirka 3 procent av bruttokostnaderna. PO-pålägg motsvarade cirka 10 procent av nämndens bruttokostnader. Kostnaderna för köp av verksamhet och lokalkostnader motsvarade cirka 48 respektive 7 procent. Resterande kostnader avser främst bidrag (till exempel ekonomiskt bistånd), omkostnadsersättning, transporter och andra driftkostnader.

Om löneökningarna stannar vid 3 procent de kommande tre åren innebär det en kostnadsökning på cirka 35,0 mnkr 2027, 36 mnkr 2028 och 37 mnkr 2029 exklusive PO-pålägg. Implementering av den nya chefsstrukturen 2025 ökar lönekostnaderna kommande år samtidigt som lägre personalomsättning och högre produktivitet är möjliga vinster framöver.

Ekonomiska förutsättningar

Sveriges Kommuner och Regioner (SKR) bedömer att svensk ekonomi fortfarande befinner sig i en lågkonjunktur men att den stärkta tillväxten antyder en återhämtning. Inflationen bedöms ha börjat normaliseras men påverkar fortfarande offentliga finanser starkt. Att inflationen faller mot mål gör det sannolikt att räntorna kan vara lägre i framtiden – vilket SKR ser som positivt för konjunkturen och kommunernas/regionernas ekonomi.

SKR pekar på att stor osäkerhet i världsekonomin bidrar till en svagare omvärldsefterfrågan och svagare export för Sverige. Det gör att konjunkturåterhämtningen blir långsammare och lågkonjunkturen varar längre än tidigare förväntat. Ett högt globalt ekonomisk-politiskt osäkerhetsindex försämrar planeringsförutsättningarna och kan komma att påverka nämndens ekonomi kommande år.

Arbetslösheten förväntas minska under 2026 och framåt men det sker först i slutet av 2026 och därefter gradvis, vilket kan komma att bidra till förbättrade förutsättningar för vissa av nämndens verksamhetsområden

Nedan redovisas en tabell med SKR:s prognos för arbetslösheten (andel av arbetskraften) enligt deras ekonomirapport, oktober 2025:

År	Arbetslöshet (% av arbetskraften)
2024	8,4 % (utfall)
2025	8,90%

Ar	Arbetslöshet (% av arbetskraften)
2026	8,40%
2027	7,80%
2029	7,50%

Andra viktiga omvärldsfaktorer är den demografiska utvecklingen såsom en åldrande befolkning och minskat barnantal. Förändringarna minskar vissa verksamhetsområdens ekonomiska utrymme och har även en stark koppling till nämndens lokalbestånd- och kostnader. Även större strategiska satsningar och lagändringar, exempelvis nya socialtjänstlagen, är viktiga faktorer att följa.

Omvärldsbevakning och demografiska trender kommer vara mycket viktiga faktorer att bevaka under planeringsperioden. Nämnden kommer fortsätta arbeta för en tydlig ekonomistyrning med långsiktiga planer för att möjliggöra en långsiktigt hållbar ekonomi.

Prestationsförändringar

Av nämnden beräknade prestationsförändringar 2027-2029	Kostnader, mnkr*
Prestationsförändring, förskoleverksamhet	13,1
Prestationsförändring, stöd och service till personer med funktionsnedsättning	-140,4
Summa prestationsförändringar 2027-2029	-127,3
(-) = ökade kostnader	

Prestationsförändringar inom förskoleverksamheten har beräknats utifrån gällande befolkningsprognoser och ersättningsnivåer 2026. Enligt befolkningsprognosen förväntas antal barn i ålder mellan 1-5 år i Enskede-Årsta-Vantör minska med 89 barn sammanlagt under 2027-2029, antal små barn kommer att öka med 36 barn men antal stora barn kommer att minska med 125 barn.

Inom stöd och service till personer med funktionsnedsättning baseras beräknade prestationsförändringar på volymökningar de senaste åren i kombination med tidigare och kommande befolkningsutveckling.

Kommunövergripande verksamheter (KÖV)

Nämnden ansvarar för två kommunövergripande verksamheter (KÖV).

Digital fixartjänst vid medborgarkontoret Rågsved

Som ett led i det fallförebyggande arbetet erbjuder förvaltningen en fixartjänst till invånare över 75 år. Vid hembesök går fixaren igenom förebyggande av fallrisk och brandsäkerhet i hemmet.

Stadsövergripande funktion för teckenspråk

Förvaltningen deltar i arbetet med det gemensamma funktionshinderrådet med Farstas och Skarpnåcks stadsdelsförvaltningar. För att öka tillgängligheten för stadens invånare erbjuder medborgarkontoret i Rågsved teckenspråkig samhällsvägledning och stöd i digitala ärenden på teckenspråk.

Hyreskostnader

Genomförandebeslut för nytt förvaltningshus i Rågsved togs på stadsdelsnämndens sammanträde den 22 januari 2026. Ärendet har nu gått vidare till kommunstyrelsens ekonomi- och trygghetsutskott som sista beslutsinstans där genomförandebeslut är planerat att tas på sammanträde den 25 mars. Efter detta beslut följer upphandling och byggnation.

Kontorsflytten planeras till hösten 2028 då även dubbla hyror kan förväntas under en period. Hyra för det nya förvaltningshuset år 2028 är cirka 30,0 mnkr jämfört med hyra för nuvarande kontor som år 2028 är cirka 29,0 mnkr.

4.1 Drift

Individ- och familjeomsorg inklusive socialpsykiatri

Individ- och familjeomsorg barn och unga

Under 2025 har det skett en minskning av placeringar av barn och unga i samhällsvård. Detta gäller såväl antalet pågående placeringar som nybeslutade insatser och har bidragit till att dämpa kostnadsutvecklingen. Under den senaste treårsperioden har antalet orosanmälningar minskat med 7,6 procent och under 2025 inkom 5 736 orosanmälningar.

Det förebyggande arbete som bedrivits tillsammans med polis, skola och andra aktörer, liksom en stärkt intern förmåga att tidigt identifiera unga i riskzon, bedöms ha gett effekt. Genom att fler barn och unga fångas upp i ett tidigt skede har behovet av akuta och kostsamma tvångsplaceringar minskat.

Trots den positiva utvecklingen kvarstår en betydande andel ärenden med hög komplexitet, där risken för sammanbrott i befintliga placeringar fortfarande är påtaglig. Ett systematiskt kvalitetsarbete är därför fortsatt nödvändigt för att säkerställa att insatser sätts in i rätt tid och att eventuella akuta insatser kan undvikas. Avdelningen arbetar med att förbättra avtalsefterlevnad och säkerställa att vården bedrivs kostnadseffektivt.

Trots minskningen i främst kostnadsdrivande HVB- och SiS-placeringar kvarstår ekonomiska utmaningar i flera enheter. En viktig förklaring är att många ärenden är så komplexa att de kräver omfattande och kostsamma insatser. Detta gäller bland annat långvariga placeringar i jourhem, behandlingsfamiljer och konsulentstödda familjehem. Ärenden där barn med omfattande funktionsnedsättningar inte bedöms omfattas av LSS kriterier är resurskrävande för avdelningen genom omfattande SoL-insatser för att säkerställa barns behov av stöd.

Individ- och familjeomsorg vuxen

Antal personer med psykisk ohälsa, samsjuklighet och komplex problematik har ökat, liksom antalet LVM-anmälningar. Situationen förväntas kvarstå under planeringsperioden. Detta kan komma att medföra att fler brukare söker hjälp hos kommunen om regionen inte kan möta de ökade behoven, vilket i så fall kräver ökade resurser för utredning och insatser hos kommunen. Antalet LVM-anmälningar ökade 2025 med 20 procent jämfört mot 2024, från 183 ärenden till 219. Det finns en osäkerhet i om Samsjuklighetsutredningens förslag kommer att genomföras och hur det i så fall kommer att påverka kostnaderna för kommunen.

Förvaltningen befarar att hemlösheten kan öka utifrån faktorer som lågkonjunktur, ökad skuldsättning, ökad psykisk ohälsa och missbruk samt situationen på bostadsmarknaden.

Ökad hemlöshet kan komma att medföra ökade kostnader för placeringar på tillfälliga boenden.

Antal personer som söker akut stöd för att de utsätts för våld i nära relation är fortsatt högt. I det akuta skedet är många i behov av skyddat boende med personal på heltid. Kostnaden för den typen av insatser är ofta mycket hög och situationen förväntas kvarstå under 2027 - 2029.

Inom individ- och familjeomsorg till vuxna kommer samverkan med polisen och kriminalvården genom avhopparverksamheten att fortsätta, vilket medför högre placeringskostnader än normalt i de fall individer väljer att delta i insatserna. Intäkter från polisen för placeringar samt bidrag från socialförvaltningen för verksamheten är avgörande för att nettokostnaderna för nämnden inte ska öka.

Socialpsykiatri

Förvaltningen ser fortsatta utmaningar för verksamhetens intäktsnivåer i relation till kostnader de kommande åren. Boende med särskild service har en särskild utmaning att hålla kostnaderna inom den erhållna nivåersättningen. En stor utmaning är att målgruppen åldras och behöver större stöd, vilket ger mer kostnader som inte täcks av ersättningen.

Individ- och familjeomsorg nyanlända

Antalet flyktingar boende i stadsdelsområdet har ökat under 2025, information från arbetsmarknadsförvaltningen pekar på att det är cirka 1 600 nyanlända individer som har folkbokfört sig i stadsdelsområdet. Förvaltningens bedömning är att det främst är ukrainska familjer.

Intäkterna från Migrationsverket för en nyanländ individ (generalschablonen) upphör efter 24 månader. Det innebär att intäkterna kommer att avta successivt under hösten 2026 för att upphöra helt i början av 2027, förutsatt att inga nyanlända tillkommer framöver.

Det är mycket osäkert hur situationen i Ukraina kommer att utvecklas framöver samt hur de som hittills har flytt kommer att agera vid en förändrad situation. Det är också osäkert var personer som idag bor i anläggningsboende (ABO) kommer att flytta när ett sådant boende avslutas. Av de som framöver kommer att bo kvar i stadsdelsområdet har förvaltningen i uppdrag att erbjuda samhällsvägledning, bostadsvägledning och andra förebyggande insatser till målgruppen. Det kommer att öka kostnaderna för de verksamheterna men är prioriterat för att öka förutsättningarna för etablering i samhället. Utöver de förebyggande insatserna finns kostnader i förvaltningens verksamheter, bland annat utifrån att barnen går i förskola. Ett trettiotal familjer har försörjningsstöd genom förvaltningen och några barn har blivit omhändertagna av socialtjänsten.

Stadsmiljöverksamhet

Nämnden har avtal om betalplaner kopplade till entreprenadavtal fram till den 30 september 2026. Till följd av justeringar av yta som genomfördes 2024 förväntas kostnaderna för betalplaner totalt sett landa inom ungefär samma kostnadsram 2025. Från 2026 planeras övergång till natur- och parkskötsel i egen regi, vilket kommer minska kostnaderna för betalplaner även om vissa tjänster fortsatt kommer köpas externt.

När verksamheten övergår i egen regi förväntas driftkostnaderna öka under en

omställningsperiod. Exempelvis beräknas verksamheten ha en period av höga inköpskostnader och eventuell tomgångshyra. Övergången till egen regi bedöms medföra ökade personalkostnader på lång sikt jämfört med nuvarande verksamhet.

Ökat behov samt ökade kostnader av parkskötsel minskar budgetutrymmet för planerat underhåll i parker. Ett liknande förhållande är troligt under hela planeringsperioden såvida inte budgetramen exkl. kapitalkostnader ökar.

Förskoleverksamhet

Lokalkostnader beräknas öka med anledning av nya lokaler, hyreshöjningar och indexuppräkning. Enligt prognosen kommer barnantalet att minska till 2027 för att sedan vända uppåt igen, men det är först 2030 som det bedöms vara fler barn i förskoleålder än idag. Förvaltningen planerar att lämna ett antal förskolelokaler de närmaste åren och kapaciteten kommer att minskas med sju avdelningar fram till 2028, vilket kan motverka kostnadsutvecklingen något. Underhållsåtgärder i befintliga lokaler och förvaltningens funktionsprogram för förskolors utemiljöer genererar högre hyreskostnader kommande år.

Äldreomsorg

Den demografiska utvecklingen, med en växande andel äldre med omfattande vård- och omsorgsbehov, medför betydande ekonomiska konsekvenser för stadsdelsförvaltningen. Målgruppen förändras och omfattar i ökande grad personer med samsjuklighet, såsom missbruk och psykisk ohälsa, vilket ställer högre krav på samordnade och resursintensiva insatser.

På beställarsidan märks fortsatt ökade behov även i gruppen yngre äldre, vilket kan utgöra en kostnadsökning successivt då dessa ärenden kräver mer insatser i tidigare skede.

Verksamheten ser även att andelen ärenden av komplex karaktär såsom samsjuklighet ökar. Detta sammantaget kräver noggrann ekonomisk uppföljning under planeringsperioden, men det är även krävande kopplat till resurser inom myndighetssidan för att kunna arbeta proaktivt och med uppföljningar av beviljade insatser.

Den nya socialtjänstlagen och omställningen till god och nära vård och omsorg, tillsammans med en ökad specialisering inom hemtjänst och särskilt boende samt andra prioriterade utvecklingsområden, bedöms medföra ökade kostnader på kort sikt. Kostnadsökningen avser främst kompetenshöjande satsningar. Insatser inom exempelvis samsjuklighet, språkutveckling, medicin och vårdlärande, riktade till omvårdnadspersonal, kräver ofta finansiering utöver tilldelad budget. För verksamheter med ansträngd ekonomi, såsom hemtjänsten, är det särskilt angeläget med fortsatt möjlighet att delta i centralt anordnade utbildningar och att få kompensation för utbildningsvikariekostnader.

Renovering och nybyggnation av särskilda boenden medför ökade lokal-, avvecklings- och nettohyreskostnader. Omstruktureringskostnader för lokaler minskar visserligen 2026 jämfört med 2025, men budgetjusteringar kommer även fortsättningsvis att vara nödvändiga med anledning av pågående och planerade projekt under kommande år. Stadsdelsområden med hög nybyggnation löper en ökad risk för budgetunderskott till följd av högre kapitalkostnader. För att säkerställa en långsiktigt hållbar finansiering krävs en ersättningsmodell som i större utsträckning beaktar faktiska kostnader och strukturella skillnader mellan stadsdelar.

Stöd och service till personer med funktionsnedsättning

Det saknas både boende och daglig verksamhet för vissa målgrupper inom LSS i stadens avtal enligt lagen om valfrietssystem (LOV-avtal). Det medför att förvaltningen behöver hitta alternativa lösningar och verkställa beslut utanför LOV, vilket är kostnadsdrivande.

Deltagande i daglig verksamhet har ökat 2025 och som en följd har kostnaderna för turbundna resor varit höga. Förvaltningen bedömer att deltagandet i daglig verksamhet kommer fortsätta öka.

Flera av förvaltningens gruppboendestäder är belägna i ordinära bostadsfastigheter som saknar tillräckliga utrymningsmöjligheter. Brandinspektionen har fattat beslut om att stänga flera gruppboendestäder som har behövt evakueras med stora kostnader för förvaltningen som följd.

Kommande år kommer utförarenheterna ha ett utökat kompetensförsörjningsbehov till följd av förändrade behov hos brukare där även fler resurser kan behövas. Förvaltningen bedömer att utförarenheterna kommer ha utmaningar att möta kostnader inom givna intäktsnivåer. Det finns även en risk i att ökning av ersättningsnivåer och schablonbelopp från Försäkringskassan inte kommer rymma de kostnadsökningar som prognostiseras.

Barn, kultur och fritid

Behovet av främjande och öppna verksamheter för barn och ungdomar samt samhälls- och bostadsvägledning kommer vara fortsatt stort framöver. Kostnaderna för verksamheten väntas öka i samband med att målgruppen växer, den nya socialtjänstlagen, ökad socioekonomisk utsatthet samt ambitionsnivån i de antagna parkleks- och fritidsgårdsstrategierna.

De kommande åren genomförs utökade satsningar, där arbete med etablering av ett allaktivitetshus och en fritidsbank har påbörjats.

Arbetsmarknadsåtgärder och ekonomiskt bistånd

Arbetsmarknadsåtgärder

Insatserna inom arbetsmarknadsåtgärder är fortsatt viktiga som en del i att motverka att personer riskerar att fastna i långvarig arbetslöshet och i förlängningen långvarigt bidragsberoende. Insatserna genomförs via arbetsmarknadsförvaltningen, vilket medför att samverkan mellan förvaltningarna är avgörande för att säkerställa tillhandahållandet av bland annat OSA-anställningar och Stockholmsjobb med god kvalitet och i tillräcklig omfattning. Ny lagstiftning som påverkar kommunens ansvar för arbetsmarknadsåtgärder, Aktivitetskravet, kommer om den träder i kraft att påverka de ekonomiska förutsättningarna och samarbetet mellan förvaltningarna bland annat genom statsbidrag och ökat krav på tillhandahållande av aktiviteter för personer med försörjningsstöd.

Ekonomiskt bistånd

Antalet hushåll med behov av ekonomiskt bistånd, och därmed kostnaderna, riskerar att öka under planeringsperioden. På längre sikt bedöms långtidsarbetslösheten vara den största utmaningen men på kortare sikt förväntas lågkonjunkturen och den minskade efterfrågan på arbetskraft medföra sämre möjligheter för ungdomar samt de som står längst från arbetsmarknaden att få ett första arbete. Förvaltningen bedömer även att det finns en ökad risk inom vissa grupper att inte kunna behålla sitt arbete såsom personer med funktionsnedsättning och ungdomar. Även förändrat regelverk för A-kassan kan komma att innebära att antalet

hushåll i behov av ekonomiskt bistånd ökar. Om det planerade Aktivitetskravet införs under 2026, med ökat stöd och aktiviteter som stärker biståndstagares förutsättningar att gå vidare till arbete eller studier, kan det däremot innebära att behovet av ekonomiskt bistånd minskar på sikt, särskilt behovet av långvarigt bistånd.

En osäkerhetsfaktor är även nyanlända vars etableringsersättning från Försäkringskassan sträcker sig över två år. Om de därefter saknar egen försörjning kan de söka ekonomiskt bistånd. Klarar inte samhället att bistå med insatser som leder till försörjning och boende kan det leda till ökat behov av ekonomiskt bistånd.

De förändrade reglerna för folkbokföring för ukrainska familjer har ökat antalet hushåll med behov av ekonomiskt bistånd med ett drygt trettiotal.

Den ansträngda bostadssituationen i Stockholm och en ökad skuldsättning hos hushållen med ökad risk för vräkning fortsätter påverka livssituationen för många familjer som lever i ekonomisk utsatthet. Detta kan komma att öka kostnaderna för ekonomiskt bistånd då boendelösningar för familjer i Stockholmsområdet överlag är kostsamma samt att förstahandskontrakt ofta fås i nyproduktion.

4.2 Investeringar

Investeringar i stadsmiljö

Nedan parkinvesteringar är prioriterade i samråd med trafikkontoret utöver de medel som beslutats av kommunfullmäktige och nämnden i budget 2026 samt verksamhetsplan 2026.

Förvaltningen har även identifierat kommande investeringsbehov i Rågdalens lekpark samt på Lisebergs lekplats när saneringen av markföröroringar är klar.

Investering	T.om. 2025	Prognos 2026	Plan 2027	Plan 2028	Plan 2029	Senare	Totalt
Vättersdälden	2,5	0,0	0,0	0,0	0,0	0,0	2,5
Backen 1D	0,5	0,0	0,0	0,0	0,0	0,0	0,5
Dalbotten	0,9	6,6	0,0	0,0	0,0	0,0	7,5
Investeringar med nycklade medel	17,9	16,0	16,0	16,0	16,0	45,9	127,8
Varav reinvestering	7,3	0,5	0,0	0,0	0,0	0,0	7,8
Totalt	21,8	22,6	16,0	16,0	16,0	45,9	138,3
*Planperioden 2027-2029 avser investeringar som beslutats av KF. Senare period avser nämndens planering.							

I regel beslutar kommunfullmäktige om budget om ett år för investeringsprojekt i stadsmiljön. Vissa projekt pågår längre än ett år till följd av exempelvis försvårande väder eller försenade upphandlingar. Detta försvårar färdigställandet eftersom ombudgetering krävs alternativt omprioritering av nästkommande årsbudget med förskjutning av andra investeringar som resultat. Förvaltningen ser ett behov av att förlänga investeringsplanen för vissa projekt för att möjliggöra slutförande.

Investeringar i maskiner och inventarier

Under 2028 planerar förvaltningen att avveckla förvaltningshuset på Slakthusplan och flytta till Rågsved. Målet är att återbruka befintliga inventarier i största möjliga mån vid flytt. Förvaltningen uppskattar dock att investeringar i inventarier om cirka 4,0 mnkr kommer vara nödvändiga under 2028.

Övriga investeringar under 2027 - 2029 avser främst inventarier till nya verksamheter samt nya inventarier för att säkerställa en ändamålsenlig verksamhet med god arbets- och besöksmiljö.

I samband med att park- och naturskötsel tas över i egen regi bedömer förvaltningen att nämnden kommer ha utökade investeringskostnader under en omställningsperiod, exempelvis för inventarier samt inköp av vissa fordon och maskiner.

4.3 Verksamhetsprojekt

5 Lokalförsörjningsplan

5.1 Sammanfattning

Lokalförsörjningsplanen är ett styrdokument för respektive nämnds lokalplanering där nämndens kort- och långsiktiga lokalbehov och planerade lokalförändringar presenteras. Nämndernas lokalförsörjningsplaner aggregeras till stadens övergripande lokalresursplan som årligen föreläggs kommunstyrelsen.

Enligt befolkningsprognosen kommer befolkningen i stadsdelsområdet öka fram till 2034, såväl som till 2046. För många verksamhetslokaler innebär det ett växande behov som stadsdelsförvaltningen behöver förhålla sig till. Ökningen är särskilt tydlig för barn i åldersgruppen 1-5 år som drivs av planerad bostadsproduktion. På grund av dagens ekonomiska förutsättningar för byggbranschen bedömer förvaltningen därför att det finns stora osäkerheter i befolkningsprognosens bedömda utveckling. Stadsdelsförvaltningen anser att detta är en stor utmaning för lokalplaneringen, och det är viktigt att bevaka utvecklingen och justera den planerade utbyggnaden när behov finns och det är möjligt.

Eftersom många av stadsdelsförvaltningens planerade verksamhetslokaler ligger inom nybyggnation kommer det att påverka ökningen av hyreskostnaderna framöver. Kostnadsutvecklingen är en försvårande omständighet i arbetet med att säkerställa tillräckligt med ändamålsenliga lokaler för verksamheterna. För att bemöta de ökade kostnaderna är det viktigt att ständigt sträva efter ett effektivt och flexibelt lokalutnyttjande, samt fortsatt utveckla samverkan mellan förvaltningar kring lokalfrågor.

5.2 Planeringsförutsättningar

Stadsdelsförvaltningen bedömer att det finns stora utmaningar kopplade till planeringsförutsättningarna för både förskolor och särskilda bostäder för äldre. Stadsdelsområdet är ett av få i staden med en ökande befolkning, och denna utveckling drivs av planerad bostadsproduktion. Utan bostadsbyggande minskar befolkningen i flera

åldersgrupper. Effekten av bostadsbyggandet är särskilt tydlig i åldersgruppen 1-5 år, där ungefär 35 procent av alla barn bedöms bo i nyproducerade bostäder 2034.

Det ekonomiska läget har stor påverkan på bostadsbyggandet som till stor del är baserat på att detaljplaner genomförs enligt gällande tidplaner. Stadsdelsförvaltningen är medveten om att byggaktörer i sämre ekonomiska lägen är försiktiga och i vissa fall lämnar tillbaka markanvisningar till staden.

Befolkningsutvecklingen har också stor påverkan på planeringen för särskilda bostäder för äldre. Andelen äldre i behov av plats i särskilt boende förväntas öka i hela staden från mitten av den första planeringsperioden. En ökad andel äldre kan även innebära behov av fler lokaler för till exempel hälsofrämjande och seniorverksamhet samt hemtjänst.

Bebyggelse lsetyp	2026	2027	2028	2029	2030	2031	2032	2033	2034
Befintlig bebyggelse	105 039	104 920	104 652	104 329	103 886	103 316	102 732	102 163	101 569
Nybyggnation	2 093	3 024	4 480	6 298	8 490	10 900	13 234	15 710	18 484
Totalt	107 132	107 943	109 132	110 628	112 376	114 215	115 967	117 872	120 052

Tabell: Befolkningsutveckling år 2026-2034. Källa: ODS 2026

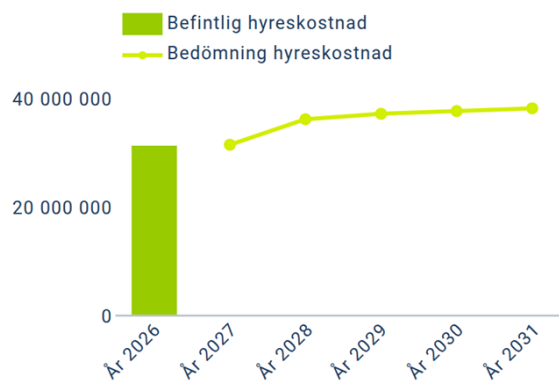
5.3 Hyreskostnadsutveckling

Stadens strategiska lokalplanering är prioriterad och målet är att begränsa kommunkoncernens investeringsutgifter och samtidigt uppnå en hållbar driftkostnadsutveckling. I planeringen av verksamhetslokaler är det viktigt att hålla kostnadsökningarna nere utan att kompromissa på lokalernas ändamålsenlighet.

Stadsdelsförvaltningen ser fortsatt stora utmaningar i hyreskostnadsutvecklingen, både vid omförhandling av befintliga hyresavtal och vid tecknande av nya. För att dämpa kostnadsutvecklingen behöver förvaltningen i första hand undvika nyproduktion. Detta kräver att inhyrning i första hand sker inom befintliga lokaler och det är därför viktigt att staden behåller och anpassar äldre verksamhetslokaler och bostäder.

I stora stadsutvecklingsprojekt är det generellt svårt att undvika nyproduktion. Samtidigt ökar krav på ändamålsenlighet och arbetsmiljö för alla verksamheter, vilket leder till svårigheter att hitta lämpliga lokaler inom befintligt bestånd att hyra och anpassa.

5.3.1 Administrativa lokaler



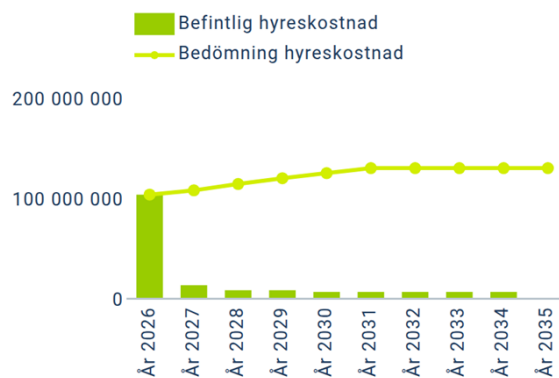
Befintlig hyreskostnad

31 129 283

5.3.2 Arbetsmarknad

Inga tillgängliga data

5.3.3 Förskolor



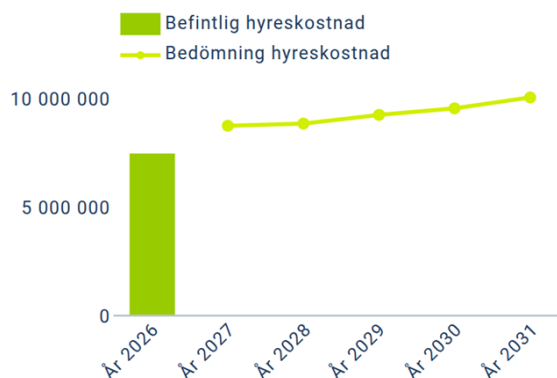
Bedömning hyreskostnad

103 800 000

Befintlig hyreskostnad

103 773 045

5.3.4 Kultur



Befintlig hyreskostnad

7 422 366

5.3.5 Särskilda boenden för äldre



Bedömning hyreskostnad

78 203 000

Befintlig hyreskostnad

80 058 611

5.4 Samverkan

Samverkan mellan förvaltningar och bolag är en viktig aspekt i arbetet med att effektivisera stadens lokalanvändning. Det är viktigt att stadsdelsförvaltningar som gränsar till varandra utvecklar sina samarbeten särskilt kring förskoleplanering.

Stadsdelsförvaltningen anser att verksamhetslokaler behöver utformas med en flexibilitet som möjliggör andra typer av användning när behov skiftar över tid. För att skapa bästa möjliga förutsättningar är det viktigt att i samverkan med stadsbyggnadskontoret och exploateringskontoret diskutera möjligheterna till flexibla planbestämmelser som möjliggör olika kommunala verksamheter.

I större stadsutvecklingsområden anser förvaltningen fortsatt att samplanering av skolor och förskolor kan vara ett sätt att öka lokaleffektiviteten. Vid nyproduktion ökar generellt antal barn i åldern 1-5 år först, följt av barn i skolålder med några års förskjutning. En gemensam lokal där andel yta för skola och förskola kan justeras över tid skulle kunna vara ett sätt att hantera befolkningskurvorna.

Stadsdelsförvaltningen ser även stora möjligheter till ökad samverkan i lokaler som kan användas för flera ändamål under samma dag, till exempel lokaler som kan anpassas för att passa öppen förskola, fritidsgård, seniorverksamhet, kulturskolan och det lokala föreningslivet.

5.5 Lokalplanering - ej pedagogisk verksamhet

5.5.1 Nuläge 31 januari 2026

Totalgruppering	Area	Kapacitet arbetsplatser	Hyreskostnad	Summering
Administrativa lokaler	Area 11 658	Total kapacitet 665	Befintlig hyreskostnad 31 129 283	Hyreskostnad/area 2 670 Kostnad/Plats 46 811
Arbetsmarknad				
Kultur och fritid	Area 5 254		Befintlig hyreskostnad 7 422 366	Hyreskostnad/area 1 413

5.5.2 Behov och planering av lokaler för (första planeringsperioden)

Befolkningsutvecklingen påverkar även behovet till viss del när det gäller lokaler som inte är för pedagogisk verksamhet. Politisk vilja och inriktning får däremot större betydelse här.

Under den första planeringsperioden planeras följande lokalförändringar:

- Allaktivitetshus i Rågsved öppnar i september med plats för öppen förskola, fritidsgård, seniorverksamhet och Kulturskolan. Verksamheten kommer få lokaler i en före detta skolbyggnad som ägs av Sisab.
- Fritidsbanken startar i september i Högdalen.
- Under våren flyttar de sista verksamheterna från före detta Rågsveds servicehus ut. Byggstart av ombyggnation till nytt förvaltningshus påbörjas och förvaltningen planerar att flytta till de nya lokalerna under hösten 2028.
- Förvaltningshuset Slakthusplan avvecklas när nytt förvaltningshus står klart i Rågsved.

5.5.3 Behov och planering för lokaler (andra planeringsperioden)

Verksamhetslokaler som inte är för förskola eller särskilda boenden för äldre har normalt en kort planeringshorisont. Mot bakgrund av att befolkningen i stadsdelsområdet beräknas öka

även under den andra planeringsperioden bedömer stadsdelsförvaltningen att utvecklingen kommer att se ut ungefär som under den första planeringsperioden.

5.6 Lokalplanering - pedagogisk verksamhet stadsdelsnämnder

5.6.1 Nuläge 31 januari 2026

Totalgruppering	Area och antal brukare	Kapacitet	Hyreskostnad	Summering
Pedagogiska lokaler som hanteras av stadsdelsnämnder	Area 46 740	Total kapacitet 3 536 Bedömning av behov 5 049 Differens -1 513	Total kapacitet grupper 221 Befintlig hyreskostnad 103 773 045	Hyreskostnad/area 2 220 Area/kapacitet 13 Kostnad/Plats 29 348

5.6.2 Planering av lokaler för år 2027-2034 (första planeringsperioden)

Under den första planeringsperioden ökar förskolebehovet. All ökning är relaterad till bostadsproduktion och det är därför främst i stadsdelar med större antal pågående detaljplanearbeten som förvaltningen planerar att bygga nya förskolor. Sett över hela stadsdelsområdet bedömer förvaltningen ett ökat behov på ungefär 45 avdelningar mellan 2026 och 2034. Den bedömningen är baserad på befolkningsprognosen och aktuella inskrivningsgrader för respektive stadsdel.

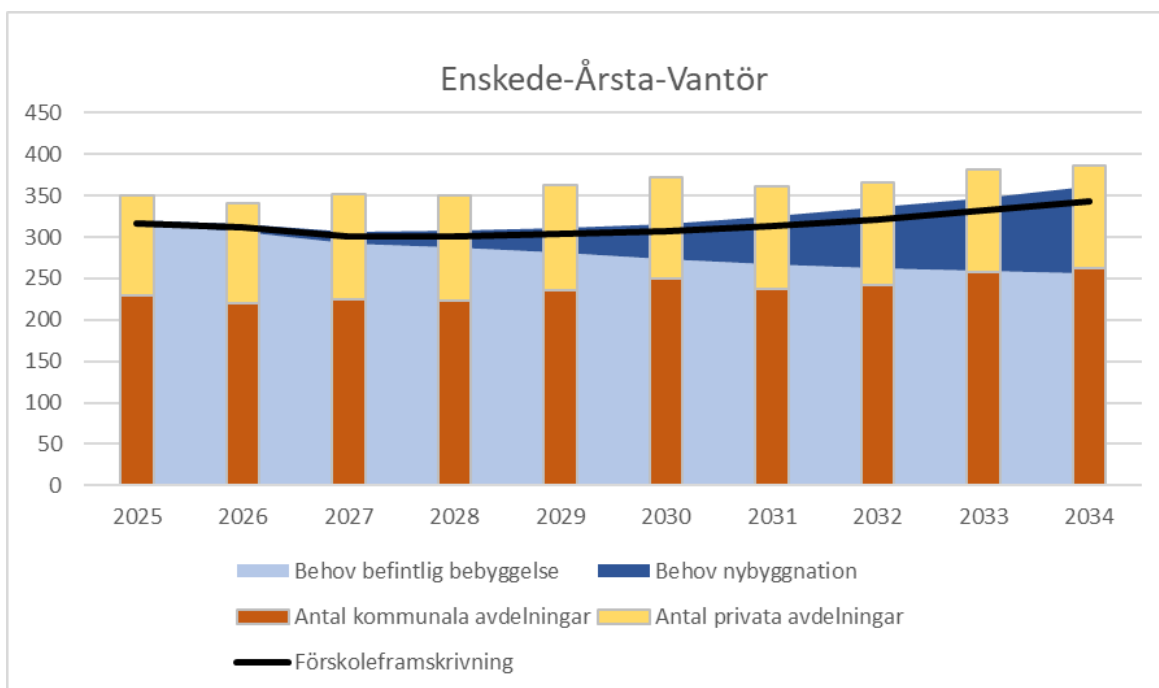


Bild. Diagram som visar förvaltningens bedömda behov, planerad kapacitetsförändring och förskoleframskrivningen fram till 2034.

Lokalbehovet under den första planeringsperioden

Huvudgruppering	Nuvarande år	År +1	År +2	År +3	År +4
Förskolor	Bedömning av behov 5 049 Total kapacitet 3 536 Differens -1 513	Bedömning av behov 2027 4 899	Bedömning av behov 2028 4 920	Bedömning av behov 2029 4 976	Bedömning av behov 2030 5 062

Planerade lokalförändringar under den första planeringsperioden

Stadsdelsförvaltningens planerade lokalförändringar för förskolor under den första planeringsperioden följer nedan.

- Den tillfälliga förskolan med sex avdelningar på Hagsätravägen 115 avvecklas under 2026.
- Förskolelokalen med fyra avdelningar på Stövargatan 91 lämnas under 2026. En ny förskola på samma plats finns med i detaljplanen för Bjursätragatan men i nuläget finns det inte behov av att utöka kapaciteten i området.
- Förskolan med tre avdelningar på Ripsavägen 44 avvecklas under 2029.
- Två avdelningar med tillfälligt bygglov på Stenkvistavägen 5 avvecklas under 2028.
- Nyproduktion av en förskola med åtta avdelningar i Trollesundsskogen i Högdalen. Enligt nuvarande tidplan kan förskolan vara färdig 2029.
- Den tillfälliga förskolan med sju avdelningar på Råbyvägen 34 avvecklas under 2031.
- Två nya förskolor med fem respektive sex avdelningar i Slakthusområdets första etapp.
- Ny förskola på totalt fem-sex avdelningar planeras i Slakthusområdets fjärde etapp.
- Nya förskolor med totalt 40 avdelningar i Årstafältets fyra första etapper planeras fram till 2034.

5.6.3 Planering av lokaler för år 2035-2046 (andra planeringsperioden)

Stadsdelsförvaltningens planerade lokalförändringar för förskolor under den andra planeringsperioden följer nedan. I nuläget finns det få kända projekt men förvaltningen bedömer att det kommer att finnas behov av nya förskolor i de större stadsutvecklingsområdena, framförallt på Årstafältet och i Slakthusområdet.

- En förskola med sex avdelningar planeras inom Årstafältets tredje etapp, med preliminärt färdigställande 2035. Denna förskola ligger sent i etappen eftersom stadsdelsförvaltningen har behövt anpassa tidplanen till bygget av den intilliggande skolan.
- En förskola med fem avdelningar planeras inom Slakthusområdets femte etapp.

5.7 Boendeplanering- särskilda boenden för äldre

5.7.1 Nuläge 31 januari 2026

Totalgruppering	Area och antal brukare	Kapacitet	Hyreskostnad	Summering	Lokalförändringar
Bostäder	Area 46 535	Total kapacitet 458 692 Differens -174	Befintlig hyreskostnad 80 058 611	Hyreskostnad/area 1 720 Area/kapacitet 105 Kostnad/Plats 174 800	

5.7.2 Behov och planering år 2027-2034 (första planeringsperioden)

Huvudgruppering	Nuvarande år	År +1	År +2	År +3	År +4
Särskilda boenden för äldre	Bedömning av behov 692 Total kapacitet 458 Differens -174	Bedömning av behov 2027 141	Bedömning av behov 2028 150	Bedömning av behov 2029 155	Bedömning av behov 2030 160

Gruppering	Nuvarande år	År +1	År +2	År +3	År +4	År +5	År +6	År +7	År +8	År +9	År +10
Dagverksamhet	Bedömnin g av behov 76 Total kapacitet 76 Differens 0	Bedömnin g av behov 2027	Bedömnin g av behov 2028	Bedömnin g av behov 2029	Bedömnin g av behov 2030	Bedömnin g av behov 2031	Bedömnin g av behov 2032	Bedömnin g av behov 2033	Bedömnin g av behov 2034	Bedömnin g av behov 2035	Bedömnin g av behov 2036
Personer över 65 år inom grupp- och servicebostäder (LSS, SoL)											
Servicehus	Bedömnin g av behov 60	Bedömnin g av behov 2027	Bedömnin g av behov 2028	Bedömnin g av behov 2029	Bedömnin g av behov 2030	Bedömnin g av behov 2031	Bedömnin g av behov 2032	Bedömnin g av behov 2033	Bedömnin g av behov 2034	Bedömnin g av behov 2035	Bedömnin g av behov 2036

Gruppering	Nuvarande år	År +1	År +2	År +3	År +4	År +5	År +6	År +7	År +8	År +9	År +10
		65	65	65	65	50	50	50	45	45	40
Vård- och omsorgsboende	Bedömningsavbehov v 556 Total kapacitet 382 Differens -174					Bedömningsavbehov v 2031	Bedömningsavbehov v 2032	Bedömningsavbehov v 2033	Bedömningsavbehov v 2034	Bedömningsavbehov v 2035	Bedömningsavbehov v 2036
						600	600	650	650	700	715

Enligt Stockholms stads befolkningsprognos ökar antalet äldre kraftigt under de kommande åren vilket medför ett ökat behov av vård- och omsorgsboenden. Stadens planering utgår från två planeringsperioder: år 2027–2034 och år 2035–2045.

Under den första planeringsperioden beräknas antalet äldre med behov av vård- och omsorgsboende öka från cirka 6 300 personer till cirka 8 250 personer. Det innebär en ökning med omkring 1 950 äldre personer fram till år 2034. Ökningen bedöms vara särskilt tydlig i innerstaden under denna period.

I nuläget finns cirka 4 850 platser i vård- och omsorgsboenden inom staden, varav cirka 2 650 drivs i kommunal regi och cirka 2 200 drivs i enskild regi. Därutöver finns cirka 2 800 platser utanför staden som är potentiellt möjliga inom ramen för valfrihetssystemet (LOV). Kapaciteten påverkas av renoveringsbehov inom stadens befintliga bestånd. Under den första planeringsperioden berörs cirka 240 servicehuslägenheter och 252 lägenheter i vård- och omsorgsboenden av renoveringar som kräver evakuering.

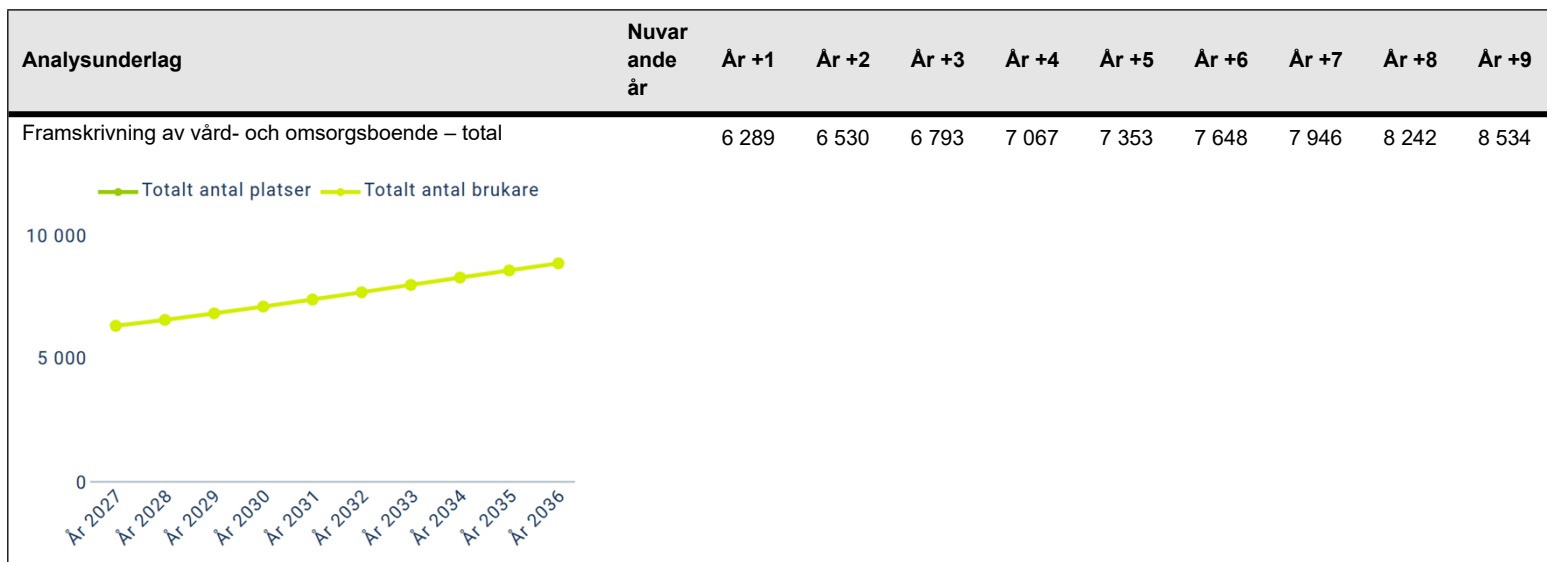
I staden planeras för byggnation av cirka 430 platser i kommunal regi samt cirka 350 platser i enskild regi under perioden 2027–2034. Det nu planerade nytillskottet av vård- och omsorgsboenden bedöms inte möta det prognosticerade behovet. Med hänsyn till ökat behov, befintlig och planerad kapacitet, renoveringsrelaterade bortfall samt möjliga val inom LOV bedöms ett ytterligare tillskott om cirka 1 500 platser behövas fram till år 2034 vilket motsvarar cirka 18 nya vård- och omsorgsboenden. Inriktning och behov för perioden kommer att preciseras inom ramen för Samordnad äldreboendeplanering (SÄB) i samverkan med stadsdelsförvaltningarna.

Inom stadsdelsområdet bedömer förvaltningen att den största kapacitetsökningen behövs inom vård- och omsorgsboenden. Servicehus minskar strukturellt och förvaltningen ser inget behov av att det ska planeras för utbyggnad inom den boendekategorin. Dagverksamhet för äldre behöver byggas ut med cirka 30–40 procent under den första planeringsperioden. Gruppboendestäder för äldre enligt LSS/SoL behöver öka i takt med att målgruppen åldras.

Planerade seniorboenden kommer sannolikt att öka behovet av hemtjänst.

Underlag för bedömning

Totalgruppering
Bostäder



Planerade lokalförändringar under den första planeringsperioden

- Enskede Nya servicehus med 66 boendeplatser har sagts upp för avflyttning. Verksamheten avvecklades 2025 och hyresavtalet upphör under 2027.
- Årsta vård- och omsorgsboende revs under 2025 och byggnationen av ett nytt vård- och omsorgsboende med 72 platser på samma plats har påbörjats. Förvaltningen planerar tillträde och start av ny verksamhet under 2028. I samma byggnad kommer det även finnas lokal för hemtjänst och seniorverksamhet.
- Högdalens vård- och omsorgsboende med 158 platser är fortsatt i drift. Förvaltningen planerar att avveckla boendet i samband med att nya Årsta vård- och omsorgsboende öppnar.

5.7.3 Planering av lokaler för år 2035-2046 (andra planeringsperioden)

Under den andra planeringsperioden 2035–2045 ökar enligt Stockholms stads prognos antalet äldre med behov av vård- och omsorgsboende från cirka 8 500 personer till cirka 11 000 personer. Den största ökningen av antalet äldre beräknas ske i Östra söderort och Västerort.

Under första delen av planeringsperioden beräknas fortsatt renovering inom stadens bestånd av ca 100 platser inom vård- och omsorgsboenden och drygt 200 servicehuslägenheter. I den planering av nybyggnation som fortfarande är i ett mycket tidigt skede förväntas i början av perioden ett nytillskott om ca 300 platser vård- och omsorgsboende i kommunal regi.

Sammantaget kommer att ytterligare omkring 2 500 äldre beräknas ha behov av vård- och omsorgsboende år 2045 vilket motsvarar ett behov av ca 30 nya vård- och omsorgsboenden. Inriktning och behov för perioden kommer att preciseras inom ramen för Samordnad äldreboendeplanering (SÄB) i samverkan med stadsdelsförvaltningarna.

Attesterat av

Detta dokument har godkänts digitalt av följande personer:

Namn	Datum
Anders Carstorp, Stadsdelsdirektör	2026-04-08
Anna Larsson, Avdelningschef	2026-04-08